

## Usmernenie

**Úradu geodézie, kartografie a katastra Slovenskej republiky č. USM\_UGKK SR\_10/2013, zo dňa 19. 04. 2013, ktorým sa ustanovuje obsah a forma podkladov na aktualizáciu súboru geodetických informácií katastra nehnuteľností v katastrálnych územiach, v ktorých je spravovaná nečíselná vektorová katastrálna mapa.**

**v znení dodatku č. 1 (USM\_UGKK SR\_10/2015)**

Úrad geodézie, kartografie a katastra Slovenskej republiky vydáva toto usmernenie:

### Čl. I

#### Účel usmernenia

Účelom tohto usmernenia je ustanoviť obsah a formu podkladov na aktualizáciu súboru geodetických informácií katastra nehnuteľností (ďalej len „SGI KN“) v katastrálnych územiach, v ktorých je spravovaná nečíselná vektorová katastrálna mapa (ďalej len „VKMn“).

### Čl. II

VKMn je spravovaná v súradnicovom systéme Jednotnej trigonometrickej siete katastrálnej (ďalej len „S-JTSK“). Výsledky predchádzajúcich meraní odovzdané v realizácii JTSK03 sa transformujú základnou transformáciou<sup>1)</sup> do S-JTSK postupom podľa prílohy č. 1.

### Čl. III

#### Spôsoby aktualizácie VKMn

Podľa spôsobu aktualizácie sa VKMn rozdeľujú na:

- a) mapy, do ktorých sú číselné výsledky meraní implementované tak, že poloha nových podrobných bodov v mape zodpovedá polohe bodov určenej meraním a pôvodný stav mapy sa na tieto body pripája; mapa obsahuje číselne určené podrobné body s číslami bodov s kódom kvality T=1 až T=3 a podrobné body neurčené číselne bez čísel bodov s kódom kvality bodu T=5 a aktualizuje sa na podklade vektorového geodetického podkladu, ktorý obsahuje pôvodný stav mapy projektovaný na merané údaje (ďalej len „VGPI“);
- b) mapy, do ktorých sú číselné výsledky meraní preberané tak, že poloha nových podrobných bodov v mape nezodpovedá polohe bodov určenej meraním, pričom tieto body sa do pôvodného stavu mapy projektujú; mapa obsahuje podrobné body neurčené číselne bez čísel bodov s kódom kvality bodu T=5 a aktualizuje sa na podklade vektorového geodetického podkladu, ktorý obsahuje údaje projektované do pôvodného stavu mapy (ďalej len „VGPT“).

---

<sup>1)</sup> § 55 ods. 4 vyhlášky Úradu geodézie, kartografie a katastra Slovenskej republiky č. 461/2009 Z. z., ktorou sa vykonáva zákon Národnej rady Slovenskej republiky č. 162/1995 Z. z. o katastri nehnuteľností a o zápise vlastníckych a iných práv k nehnuteľnostiam (katastrálny zákon) v znení neskorších predpisov, v znení neskorších predpisov.

## Čl. IV Súbor prevzatých meraní

(1) Ak sa VKMn aktualizuje spôsobom podľa článku III písm. b), zo všetkých využiteľných číselných výsledkov meraní sa vytvorí súbor prevzatých meraní.<sup>2)</sup> Súbor prevzatých meraní (ďalej len „SPM“) tvorí jeden výkres pre príslušné katastrálne územie, obsahujúci merania v S-JTSK, resp. JTSK03 po základnej transformácii, z geometrických plánov zapísaných do katastra nehnuteľností.

(2) Tvorbu SPM zabezpečuje katastrálny odbor okresného úradu alebo Geodetický a kartografický ústav Bratislava.

(3) SPM má označenie „KN999999\_SPM.VGI“, kde „999999“ je kód katastrálneho územia a ukladá sa do priečinku „RO“ v priečinkovej štruktúre systému Správa máp katastra (ďalej len „SKM“). Súbor SPM neobsahuje vlastnosti „POPIS“, „MIERKA“, „ROZSAH“, „VYHLAS“, „EXPORT“, „KVALITA“, „MAPA a „AKTUAL“ (vety „&B“).

(4) Pre tvorbu a aktualizáciu SPM sa používa systém SKM.

(5) SPM sa aktualizuje na podklade vektorového geodetického podkladu vyhotoveného z meraných údajov (ďalej len „VGPM“) spolu s aktualizáciou VKMn.

(6) Aktualizácia SPM sa vykonáva aj v prípade, ak do SPM ešte nie sú prevzaté všetky číselné výsledky meraní.

(7) SPM sa spravuje aj v katastrálnych územiach, v ktorých je katastrálna mapa v papierovej podobe.

## Čl. V Poskytovanie údajov z VKMn

(1) Katastrálny odbor okresného úradu poskytne zhotoviteľovi geodetických a kartografických prác príslušný výrez z VKMn, SPM, ako aj príslušné vektorové geodetické podklady (ďalej len „VGP“), ktoré sú súčasťou overených geometrických plánov, ale zatiaľ nezapísaných do katastra nehnuteľností. Na požiadanie poskytne katastrálny odbor okresného úradu aj ostatné dostupné podklady v elektronickej podobe (rastrové súbory a pod.).

(2) Poskytnutie výrezu z VKMn, súboru prevzatých meraní a VGP nezbavuje zhotoviteľa geodetických a kartografických prác povinnosti posúdiť a využiť ďalšie dokumentované výsledky predchádzajúcich meraní.

## Čl. VI VGPM

(1) VGPM je tvorený úplným obsahom celých nových a zmenených objektov VKMn.

(2) Súradnice nových podrobných bodov, určených prostredníctvom globálnych navigačných satelitných systémov (ďalej len „GNSS“) v JTSK03, resp. ETRS89, sa na účely katastra transformujú základnou transformáciou do S-JTSK. Transformáciu možno vykonať aj priamo v prostredí prijímača GNSS, ak prijímač je schopný dosiahnuť rovnaký výsledok ako Rezortná transformačná služba.<sup>3)</sup> Informácia o spôsobe použitia základnej transformácie

<sup>2)</sup> § 1 ods. 3 vyhlášky č. 461/2009 Z. z. v znení neskorších predpisov.

<sup>3)</sup> § 1 ods. 4 vyhlášky č. 461/2009 Z. z. v znení neskorších predpisov.

sa uvedie v technickej správe záznamu podrobného merania zmien (ďalej len „technická správa“).

(3) VGPm sa zhotovuje v rozsahu parciel, ktoré sú predmetom nového stavu registra „C“ výkazu výmer. To neplatí, ak sa z pôvodnej parcely s výmerou do 1 ha oddeľuje nová parcela menšia ako 1/20 výmery pôvodnej parcely alebo sa z pôvodnej parcely s výmerou nad 1 ha oddeľuje nová parcela menšia ako 1/5 výmery pôvodnej parcely. V takom prípade VGPm obsahuje len nové oddeľované parcely, ktorých všetky lomové body sa číselne určia.

(4) Všetky body vo VGPm sú číselne určené, majú číslo bodu a kód kvality T=1 až T=3. Ak lomové body doterajších hraníc parciel ešte neboli číselne určené (nemajú číslo bodu a súradnice v S-JTSK), určia sa s kódom kvality bodu T=1, prípadne T=2, t. j. postupom kvalitatívne zodpovedajúcim technológii vytyčovania hranice.

(5) Výmera vypočítaná z lomových bodov vo VGPm slúži na posúdenie súladu výmery parcely vedenej v súbore geodetických informácií s výmerou parcely vedenej v súbore popisných informácií.

(6) Súradnice podrobných bodov z predchádzajúcich meraní, resp. zo súboru prevzatých meraní, sa využijú pri tvorbe VGPm, ak je splnené kritérium  $\Delta p \leq 0,24 \text{ m}$ .<sup>4)</sup> Ak toto kritérium nie je splnené (napr. súradnice sú výsledkom kartometrického určenia bez nadväznosti na situáciu v teréne), takéto body sa zrušia, určí sa ich poloha novým meraním, prideli sa im nové číslo a kód kvality T=1. Tento postup sa zdôvodní a popíše v technickej správe. Body s kódom kvality bodu T=1 nie je možné preurčovať uvedeným spôsobom, ale len v súčinnosti so správou katastra.

(7) Ak dĺžka vypočítaná zo súradníc podrobných bodov sa líši od skutočnej dĺžky (určenej novým meraním) o viac ako 0,3 m, resp. o viac ako 0,1 m na stavebnom objekte, je možné preurčiť polohu podrobných lomových bodov s kódom kvality T=3, resp. T=4, aj napriek tomu, že spĺňajú kritérium  $\Delta p \leq 0,24 \text{ m}$ .

(8) Pre účely zostavenia VGPm je možné posúdiť a následne novo určiť polohu podrobných bodov podľa odseku 6 a 7 iba pri takých bodoch, ktoré od originálneho merania nezmenili polohu (napr. rohy nezateplených budov, pôvodné ploty a pod.).

(9) Na tvorbu VGP odovzdávaného podľa osobitného predpisu<sup>5)</sup> sa primerane použijú ustanovenia tohto článku.

## Čl. VII VGPt

(1) VGPt je tvorený úplným obsahom celých nových a zmenených objektov VKMn.

(2) VGPt sa zhotovuje v rozsahu parciel, ktoré sú predmetom nového stavu registra „C“ výkazu výmer; postup podľa článku VI ods. 3 sa pri tvorbe VGPt neuplatňuje. VGPt obsahuje nové podrobné body z VGPm projektované do pôvodného stavu mapy.

(3) Všetky body vo VGPt sú bez čísla bodu, s kódom kvality bodu T=5.

<sup>4)</sup> § 56 ods. 5 vyhlášky č. 461/2009 Z. z. v znení neskorších predpisov.

<sup>5)</sup> § 54 ods. 1 písm. e) vyhlášky č. 461/2009 Z. z. v znení neskorších predpisov.

## Čl. VIII VGPI

- (1) VGPI je tvorený úplným obsahom celých nových a zmenených objektov VKMn.
- (2) Súradnice nových podrobných bodov, určených prostredníctvom globálnych navigačných satelitných systémov (ďalej len „GNSS“) v JTJK03, resp. ETRS89, sa na účely katastra transformujú základnou transformáciou do S-JTJK. Transformáciu možno vykonať aj priamo v prostredí prijímača GNSS, ak prijímač je schopný dosiahnuť rovnaký výsledok ako Rezortná transformačná služba.<sup>3)</sup> Informácia o spôsobe použitia základnej transformácie sa uvedie v technickej správe.
- (3) VGPI sa zhotovuje v rozsahu parciel, ktoré sú predmetom nového stavu registra „C“ výkazu výmer a okolitých parciel pôvodného stavu mapy, ktoré je potrebné pripojiť na zmenený obsah mapy. VGPI v rozsahu parciel, ktoré sú predmetom nového stavu registra „C“ výkazu výmer má ku všetkým lomovým bodom vo vrstve KLADPAR priradené číslo bodu a kód kvality T=1 až T=3. To neplatí, ak sa z pôvodnej parcely s výmerou do 1 ha oddeľuje nová parcela menšia ako 1/20 výmery pôvodnej parcely alebo ak sa z pôvodnej parcely s výmerou nad 1 ha oddeľuje nová parcela menšia ako 1/5 výmery pôvodnej parcely. V takom prípade môžu lomové body na hraniciach zvyškových parciel vo vrstve KLADPAR obsahovať body bez čísla s kódom kvality T=5. Body na hraniciach okolitých parciel pôvodného stavu mapy, ktoré ešte neboli číselne určené, majú kód kvality T=5. Ich poloha v mape sa na styku s novými a zmenenými parcelami prispôsobí parcelám nového stavu registra „C“ výkazu výmer.
- (4) Ak lomové body na hraniciach parciel, ktoré sú predmetom nového stavu registra „C“ výkazu výmer (s výnimkou uvedenou v odseku 3) ešte neboli číselne určené (nemajú číslo bodu a súradnice v S-JTJK), určia sa s kódom kvality bodu T=1, prípadne T=2, t. j. postupom kvalitatívne zodpovedajúcim technológii vytyčovania hranice.
- (5) Výmera vypočítaná z lomových bodov vo VGPI slúži na posúdenie súladu výmery parcely vedenej v súbore geodetických informácií s výmerou parcely vedenej v súbore popisných informácií.
- (6) Súradnice podrobných bodov z predchádzajúcich meraní, resp. zo súboru prevzatých meraní, sa využijú pri tvorbe VGPI, ak je splnené kritérium  $\Delta p \leq 0,24$  m.<sup>4)</sup> Ak nie je splnené kritérium (napr. súradnice sú výsledkom kartometrického určenia bez nadväznosti na situáciu v teréne), takéto body sa zrušia, určí sa ich poloha novým meraním, prideli sa im nové číslo a kód kvality T=1. Tento postup sa zdôvodní a popíše v technickej správe. Body s kódom kvality bodu T=1 nie je možné preurčovať uvedeným spôsobom, ale len v súčinnosti so správou katastra.
- (7) Ak dĺžka vypočítaná zo súradníc podrobných bodov sa líši od skutočnej dĺžky (určenej novým meraním) o viac ako 0,3 m, resp. o viac ako 0,1 m na stavebnom objekte, je možné preurčiť polohu podrobných lomových bodov s kódom kvality T=3, resp. T=4, aj napriek tomu, že spĺňajú kritérium  $\Delta p \leq 0,24$  m.
- (8) Pre účely zostavenia VGPI je možné posúdiť a následne novo určiť polohu podrobných bodov podľa odseku 6 a 7 iba pri takých bodoch, ktoré od originálneho merania nezmenili polohu (napr. rohy nezateplených budov, pôvodné ploty a pod.).
- (9) Na tvorbu VGP odovzdávaného podľa osobitného predpisu<sup>5)</sup> sa primerane použijú ustanovenia tohto článku.

## Čl. IX Označovanie a ukladanie VGP

(1) Súbory vektorových geodetických podkladov majú označenie:

- a) „XY9999kn\_m.vgi“ pre VGPM,
- b) „XY9999kn\_i.vgi“ pre VGPI,
- c) „XY9999kn\_t.vgi“ pre VGPT,
- d) „XY9999uo.vgi“ pre vektorový geodetický podklad na aktualizáciu vektorovej mapy určeného operátu (ďalej len „VGPuo“),

kde „XY“ je dvojpísmenová skratka katastrálneho územia a „9999“ je číslo príslušného ZPMZ. Ukážka obsahu súborov VGPM, VGPT a VKMn pred a po aktualizácii a príklad príslušného ZPMZ je uvedený v prílohe č. 2. Ukážka obsahu súborov VGPI a VKMn pred a po aktualizácii a príklad príslušného ZPMZ je uvedený v prílohe č. 3.

(2) Súbory vektorových geodetických podkladov sa ukladajú v priečinkovej štruktúre systému SKM (príloha č. 4).

(3) Súbory VGPM, VGPT, VGPI a VGPuo sa ukladajú do priečinku „IMPORT“ a po importovaní do pracovnej oblasti systému SKM sú uložené ako pracovné oblasti v priečinku „GPP“.

(4) Pracovné oblasti sa v systéme SKM označujú „XY9999“, kde „XY“ je dvojpísmenová skratka katastrálneho územia a „9999“ je číslo príslušného ZPMZ.

## Čl. X Postup pri aktualizácii VKMn

(1) Aktualizácia VKMn vo vrstvách KLADPAR a ZAPPAR prebieha automatizovane v systéme SKM podľa platných predpisov.

(2) Pri aktualizácii z VGPI sa postupuje nasledovne:

- a) Funkciou „Aktualizácia MK – Pracovná oblasť – Nová PO“ sa vytvorí pracovná oblasť. Po vyplnení jednotlivých polí dialógu sa funkciou „Aktualizácia MK – Import PO ...“ do pracovnej oblasti importuje VGPI. Pracovná oblasť sa uloží funkciou „Aktualizácia MK – Pracovná oblasť – Uloženie PO“.
- b) Funkciou „Aktualizácia MK – Aktualizácia“ sa spustí automatická aktualizácia.
- c) Vykoná sa vizuálna kontrola správnosti zobrazenia všetkých vrstiev, najmä čísiel bodov a kódov triedy presnosti.
- d) Spustí sa topologická a syntaktická kontrola výkresu.

(3) Pri aktualizácii z VGPT sa postupuje nasledovne:

- a) Funkciou „Aktualizácia MK – Pracovná oblasť – Nová PO“ sa vytvorí pracovná oblasť. Po vyplnení jednotlivých polí dialógu sa funkciou „Aktualizácia MK – Import PO ...“ do pracovnej oblasti importuje VGPT. Pracovná oblasť sa uloží funkciou „Aktualizácia MK – Pracovná oblasť – Uloženie PO“.
- b) Funkciou „Aktualizácia MK – Aktualizácia“ sa spustí automatická aktualizácia.
- c) Vykoná sa vizuálna kontrola správnosti zobrazenia všetkých vrstiev.
- d) Spustí sa topologická a syntaktická kontrola výkresu.

## Čl. XI Postup pri aktualizácii SPM

Pri aktualizácii z VGPM sa postupuje nasledovne:

- a) Funkciou „Aktualizácia MK – Pracovná oblasť – Nová PO“ sa vytvorí pracovná oblasť. Po vyplnení jednotlivých polí dialógu sa funkciou „Aktualizácia MK – Import PO ...“ do pracovnej oblasti importuje VGPM. Pracovná oblasť sa uloží funkciou „Aktualizácia MK – Pracovná oblasť – Uloženie PO“. Dialóg funkcie sa nastaví podľa prílohy č. 5
- b) Prostredníctvom funkcie „Mapy katastra – Otvorenie máp katastra“ sa otvorí SPM. Dialóg funkcie sa nastaví podľa prílohy č. 5.
- c) Prostredníctvom funkcie „Mapy katastra – Zobrazenie – Zobrazenie PO...“ sa zobrazí príslušná pracovná oblasť. V dialógovom okne sa označí príslušná pracovná oblasť a povelom „Zobraziť“ sa zobrazí vo vektorovej katastrálnej mape. Dialóg sa uzavrie stlačením „ESC“.
- d) Funkciou „Výkres – Kópie a presuny – Kópia a presun prvkov“ sa prekopíruje objekt (objekty) vo vrstvách KLADPAR, ZAPPAR, TARCHY do SPM. Dialóg funkcie sa nastaví podľa prílohy č. 5. Po prekopírovaní vrstvy sa dialóg uzavrie stlačením „ESC“.
- e) Opätovne sa spustí funkcia „Mapy katastra – Zobrazenie – Zobrazenie PO...“. V dialógovom okne „Zobrazenie PO...“ sa zruší označenie pracovnej oblasti a povelom „Zobraziť“ sa zruší zobrazenie pracovnej oblasti. Dialóg sa uzavrie stlačením „ESC“.
- f) Vykoná sa vizuálna kontrola správnosti zobrazenia všetkých vrstiev.
- g) Súbor SPM sa uloží funkciou „Mapy katastra – Mapy – Uloženie MK...“.

## Čl. XII Aktualizácia VKMuo

(1) VGPuo je tvorený úplným obsahom celých nových a zmenených objektov vektorovej mapy určeného operátu (ďalej len „VMUO“).

(2) VGPuo sa zhotovuje v rozsahu parciel, ktoré sú predmetom nového stavu registra „E“ v časti právny stav výkazu výmer a okolitých parciel pôvodného stavu VMUO, ktoré je potrebné pripojiť na zmenený obsah mapy. Zanikajúca parcela alebo časť parcely sa označí parcelným číslom „0“ (nula).

(3) Ak je hranica parcely registra „E“ v geometrickom pláne určená ako identická s hranicou parcely registra „C“, potom musí byť táto hranica identická aj v novom stave VMUO (hranica vo VMUO a vo vektorovej katastrálnej mape musí byť totožná).

(4) Poloha bodov vo VGPuo na hraniciach parciel nového stavu registra „E“ v časti právny stav výkazu výmer sa v zmysle odseku 3 prispôsobí hraniciam parciel nového stavu registra „C“ vo

- a) VGPM pre číselnú vektorovú katastrálnu mapu (VKMč),
- b) VGPI pre VKMi,
- c) VGPt pre VKMt.

(5) Poloha bodov na hraniciach okolitých parciel pôvodného stavu VMUO sa vo VGPuo na styku so zmenenými parcelami prispôsobí parcelám nového stavu registra „E“ v časti právny stav výkazu výmer. Príklad je uvedený v prílohe č. 6.

Čl. XIII  
Lehoty

(1) Základnú transformáciu podľa článku II vykoná katastrálny odbor okresného úradu v termíne do 15. mája 2013.

(2) Katastrálny odbor okresného úradu vykoná úpravu VMUO v zmysle Čl. XII ods. 3 podľa grafického znázornenia geometrického plánu, a to pri všetkých doteraz zapísaných geometrických plánoch v termíne do 31. decembra 2015.

Čl. XIV

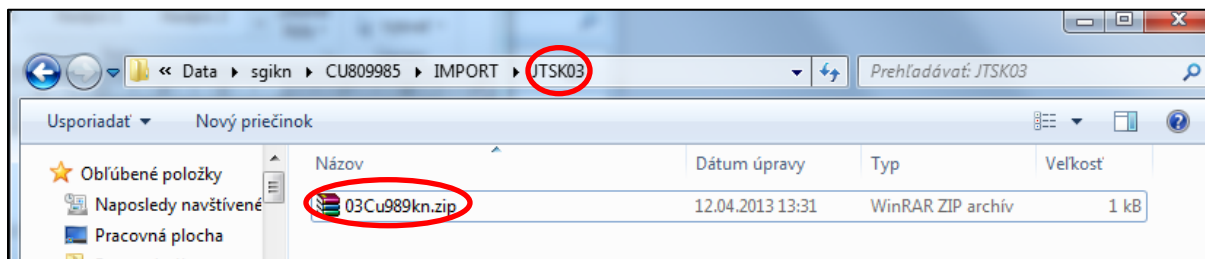
Toto usmernenie nadobúda účinnosť 01. mája 2013.

Dodatok č. 1 (USM\_UGKK SR\_10/2015) nadobúda účinnosť 15. júna 2015.

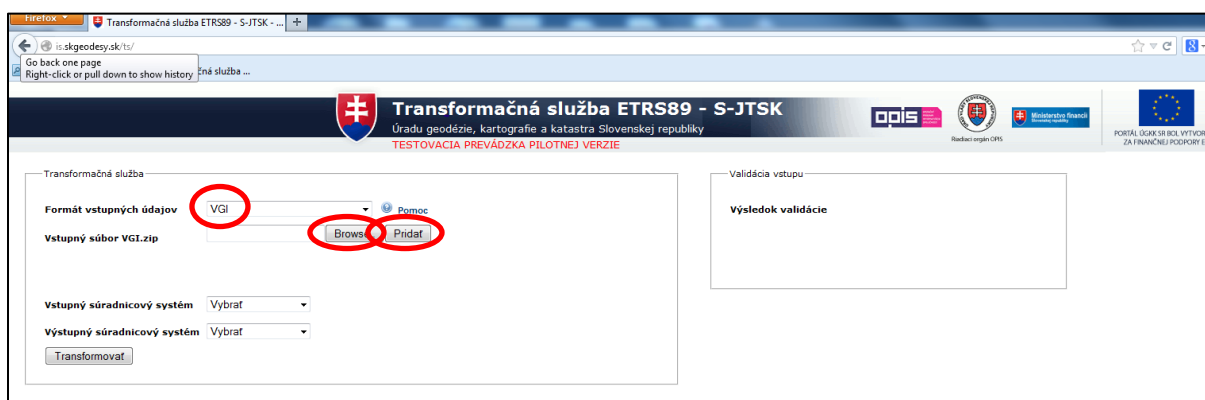
Ing. Mária Frindrichová, v. r.  
predsedníčka

## Postup pri transformácii výsledkov predchádzajúcich meraní odovzdaných v realizácii JTSK03 (VGPmer v JTSK03) do S-JTSK

V priečinku „IMPORT/JTSK03“ (napr. K:\Data\sgikn\KN888555\Import\JTSK03) sa pripraví súbor „03XY9999KN.VGI“ na transformáciu (napr. 03CU989KN.VGI) tak, že sa prevedie do formátu „ZIP“, napr. 03CU989KN.ZIP (komprimáciou do formátu „ZIP“).



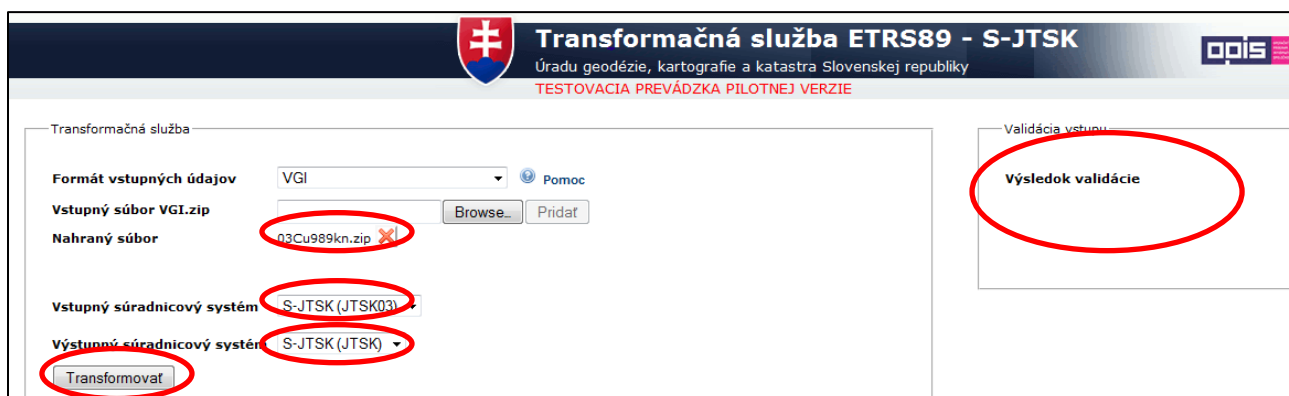
Spustí sa rezortná transformačná služba <http://is.skgeodesy.sk/ts/>.



Formát vstupných údajov sa nastaví VGI.

Prostredníctvom príkazu „Browse“ sa vyhledá súbor formátu „ZIP“.

Príkazom „Pridať“ sa súbor pridá na transformáciu.



Vstupný súradnicový systém sa nastaví S-JTSK (JTSK03).

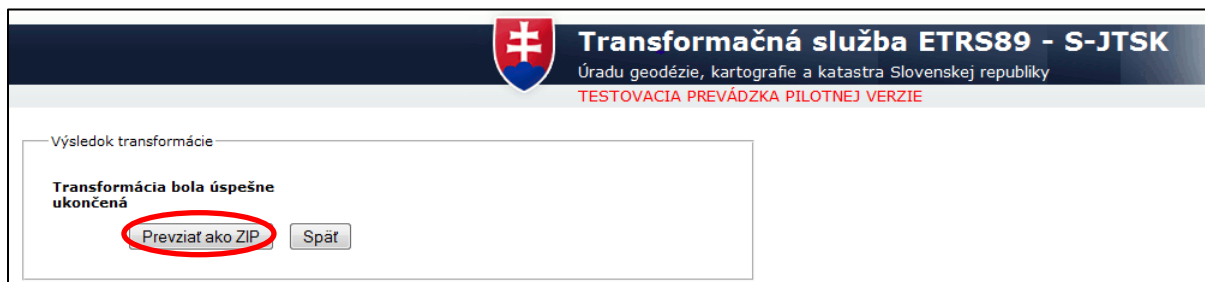
Výstupný súradnicový systém sa nastaví S-JTSK (JTSK).

Transformácia sa spustí príkazom „Transformovať“.

Na pravej strane obrazovky prebieha validácia súboru.



Po transformácii sa prevezme transformovaný súbor.



Príkazom „Prevziať ako ZIP“ sa transformovaný súbor uloží (napr. archive-20134-12142141\_JTSK.zip). Transformovaný súbor sa ukladá do toho istého priečinku, v ktorom bol uložený pôvodný súbor (napr. K:\Data\sgikn\KU888555\Import\JTSK03).

Transformovaný súbor sa prevedie z formátu „ZIP“ späť do formátu „VGI“ (dekomprimáciou do formátu „VGI“). Súbor má automaticky po transformácii názov „\*\_JTSK.VGI“ (napr. 03Cu989kn\_jtsk.vgi). Rozdiely v názve súboru po transformácii jednoznačne určujú príslušné dvojice VGP v rôznych realizáciách.

Následne sa súbor „\*\_JTSK.VGI“ otvorí v systéme SKM a jednotlivé objekty z vrstvy „HRPAR“ sa prekopírujú do príslušných vrstiev („KLADPAR“, „ZAPPAR“, „TARCHY“), identické body a symbol S=6 sa zrušia.

Na aktualizáciu VKMn\_i a SPM sa používa už len transformovaný VGP.

VGP, ktoré slúžia na aktualizáciu VKM v JTSK03 a sú uložené priamo v priečinku „IMPORT“ sa transformujú rovnakým spôsobom. Transformované súbory sa uložia priamo v priečinku „IMPORT“.

## Príklad ZPMZ a príslušného VGPM, VGPT a VKMn pred a po aktualizácii

<b>ZÁZNAM PODROBNÉHO MERANIA ZMIEN</b>				Číslo <b>320</b>	
Kraj <b>Bratislavský</b>	Okres <b>Pezinok</b>	Obec <b>Dubová</b>	Kat. územie <b>Dubová</b>		
Vyhotovil <b>Ing. Igor Veselý</b> Geodetická 6, Bratislava IČO <b>11222333</b>	Meral <b>Ing. Igor Veselý</b> Dňa <b>6.4.2013</b> Mer.pristroj <b>Leica Viva TS15</b>	Nové hranice sú označené <b>múrom</b>	Merané pre geometrický plán číslo <b>3/2013</b>		
Číslo zmeny	Pol.výp.prot.	Autorizačne overil		Úradne overil	
List mapy <b>ZS-XVII-19-18</b>	Počet nových bodov PBPP <b>0</b> Podr. <b>10</b>	Dňa <b>07. 04. 2013</b>	Meno <b>Ing. Igor Veselý</b>	Dňa Číslo	Meno
Prídelenie údajov katastrálneho operátu Čísla parcel <b>2164/1, 2164/2</b> Číslo PBPP <b>Žiadne</b> Prídelené dňa 3.4.2013		Náležitosťami a presnosťou zodpovedá predpisom		Úradne overené podľa § 9 zákona NR SR č.215/ 1995 Z.z. o geodézii a kartografii	
Odtlačok riadkovej pečiatky a podpis		Odtlačok pečiatky a podpis		Odtlačok pečiatky a podpis	

*Nový stav: 2164/1, 2164/2 – Karol Novák*

Nadobúdateľ (objednávateľ) bol oboznámený s priebehom a označením hraníc novooddeľovaných pozemkov	Dátum 6.4.2013	Podpis
--	----------------	--------

## Technická správa

ZPMZ č. 320, k.ú. Dubová

99 zoznam súradníc daných bodov

Číslo bodu	Y	X	T	
<del>1500950001</del>	554325.84	1257532.67	3	bod zrušený
<del>1500950011</del>	554301.73	1257480.81	3	bod zrušený
<del>1500950012</del>	554309.94	1257501.09	3	bod zrušený

Výpočet súradníc:

Body č. 5001 a 5002 určené GNSS technológiou, pripojením prostredníctvom siete SMARTNET s využitím referenčného bodu č. 3001 v k.ú. Ivánka pri Dunaji a základnej transformácie dňa 6.4.2013.

Číslo bodu	Y	X	T
150320 5001	554320.25	1257547.03	1
150320 5002	554239.27	1257594.95	1

11 Polárna metóda

číslo bodu	dĺžka	uhol
150320 5001	0	0
150320 5002	94.10	0

<del>1500950001</del>	15.41	242.3622	<b><math>\Delta p = 0,34</math> m</b> , bod neidentický – zrušený a nahradený bodom č. <b>1503200001</b>
1503200002	23.03	263.4438	
1503200003	20.56	282.7437	
1503205003	54.56	287.6471	
1503200004	7.46	295.1845	
1503200005	28.60	87.9483	

11 Polárna metóda

číslo bodu	dĺžka	uhol
150320 5003	0	0
150320 5001	54.56	0

1503200009	23.38	0.7782	
1503200010	23.88	19.6175	
<del>1500950012</del>	9.62	39.6733	<b><math>\Delta p = 0,43</math> m</b> , bod neidentický – zrušený a nahradený bodom č. <b>150320006</b>
<del>1500950011</del>	14.79	179.6773	<b><math>\Delta p = 0,36</math> m</b> , bod neidentický – zrušený a nahradený bodom č. <b>150320007</b>
1503200008	13.67	244.0701	
1503200005	23.74	386.2116	kontr.

95 Výpočet výmer

výpočet výmery **2164/1**

číslo bodu	Y	X
1503200008	554290.30	1257488.59
1503200005	554304.97	1257519.16
1503200004	554316.95	1257540.35
1503200003	554314.90	1257527.18
1503200009	554310.20	1257517.78
1503200010	554316.46	1257514.63
1503200002	554321.17	1257524.02
1503200003	554314.90	1257527.18
1503200004	554316.95	1257540.35
1503200001	554325.84	1257532.67
1503200006	554309.94	1257501.09
1503200007	554301.73	1257480.81
1503200008	554290.30	1257488.59

výmera = **645 m<sup>2</sup> + 11 m<sup>2</sup> = 656 m<sup>2</sup>**

výpočet výmery **2164/2**

číslo bodu	Y	X
1503200002	554321.17	1257524.02
1503200010	554316.46	1257514.63
1503200009	554310.20	1257517.78
1503200003	554314.90	1257527.18
1503200002	554321.17	1257524.02

výmera = **74 m<sup>2</sup>**

**99 Zoznam súradníc novourčených bodov S-JTSK**

číslo bodu	Y	X	T
1503200001	554325.84	1257532.67	1
1503200002	554321.17	1257524.02	1
1503200003	554314.90	1257527.18	1
1503200004	554316.95	1257540.35	1
1503200005	554304.97	1257519.16	1
1503200006	554309.94	1257501.09	1
1503200007	554301.73	1257480.81	1
1503200008	554290.30	1257488.59	1
1503200009	554310.20	1257517.78	1
1503200010	554316.46	1257514.63	1
1503205001	554320.25	1257547.03	1
1503205002	554239.27	1257594.95	1
1503205003	554302.04	1257495.60	1

Presnosť určenia súradníc zodpovedá predpisom. Podrobné body zo ZPMZ č. 95 neboli prebrané v zmysle § 56 ods. 3 vyhlášky č. 461/2009 Z. z. Po identifikácii a zameraní hranice bolo zistené, že súradnice podrobných bodov č. 95-1, 95-11 a 95-12 neboli správne určené. Pôvodné meranie bolo vykonané kombináciou rôznych metód (ortogónálnej a polárnej), bez pripojenia na aktívne geodetické základy. Plot medzi bodmi 95-1, 95-11 a 95-12 podľa kontrolného merania ako aj podľa vyjadrenia vlastníka pozemkov nezmenil polohu od doby originálneho merania.

V Bratislave dňa 7.4.2013

Ing. Igor Veselý

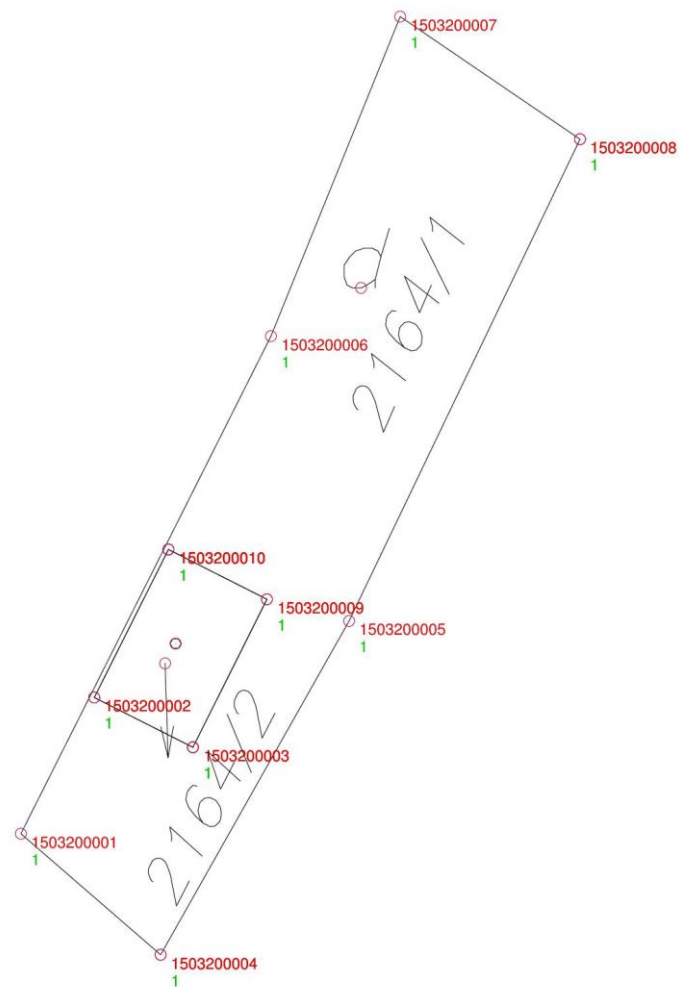


Mierka 1:400

Aktualizácia VKMn podľa článku III písm. b)

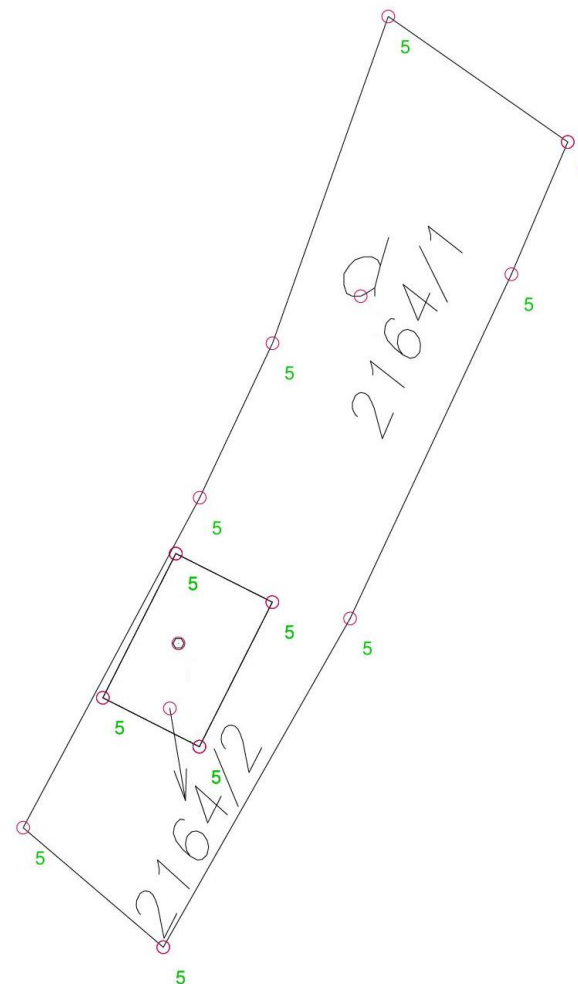
**VGPm – DU0320kn\_m.vgi**, ktoré obsahuje súradnice nových podrobných bodov zodpovedajúce polohe bodu v teréne, a ktoré sa použije pre aktualizáciu súboru prevzatých meraní KN813303\_SPM.vgi

```
&V DU0320kn YX CM 0 0 3
&R 1110000.00 150000.00 1350000.00 600000.00 2000
&O KLADPAR 1
&A PARCIS=2164.001
&L P 554290.30 1257488.59 B=150320 C=8 K=1 T=1
  L 554304.97 1257519.16 C=5 T=1
  L 554316.95 1257540.35 C=4 T=1
  NL 554314.90 1257527.18 C=3 T=1
  L 554310.20 1257517.78 C=9 T=1
  L 554316.46 1257514.63 C=10 T=1
  L 554321.17 1257524.02 C=2 T=1
  L 554314.90 1257527.18 C=3 T=1
  NL 554316.95 1257540.35 C=4 T=1
  L 554325.84 1257532.67 C=1 T=1
  L 554309.94 1257501.09 C=6 T=1
  L 554301.73 1257480.81 C=7 T=1
  L 554290.30 1257488.59 C=8 T=1
&T 554302.36 1257499.07 '2164/1' D=5 F=1 H=1.4 K=1 U=74.17
&L P 554304.21 1257498.02 K=1 S=431
&O KLADPAR 2
&A PARCIS=2164.002
&L P 554316.46 1257514.63 B=150320 C=10 K=1 T=1
  L 554310.20 1257517.78 C=9 T=1
  L 554314.90 1257527.18 T=1
  L 554321.17 1257524.02 B=150320 C=2 T=1
  L 554316.46 1257514.63 C=10 T=1
&L P 554316.67 1257521.85 K=1 S=489 U=202.06
&L P 554316.00 1257520.60 K=1 S=45
&T 554314.97 1257529.19 '2164/3' D=5 F=1 H=1.4 K=1 U=69.90
&K
```



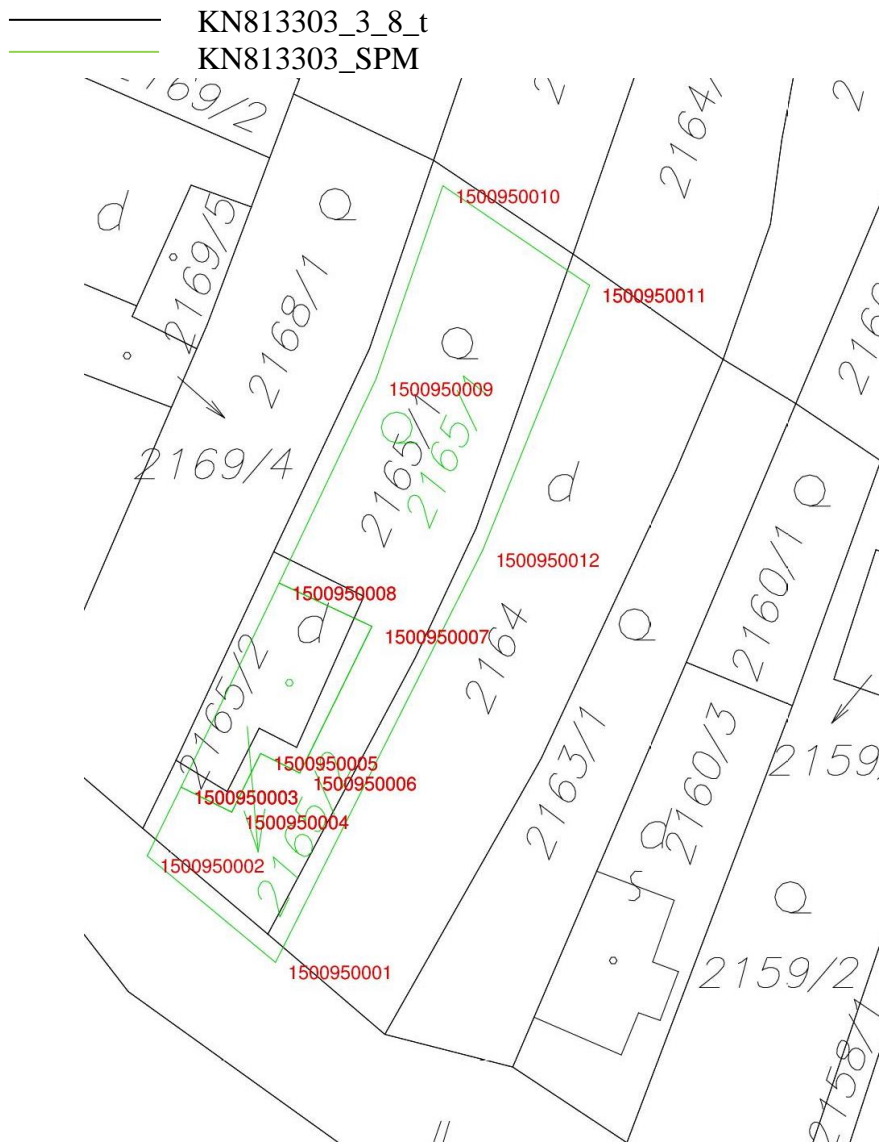
**VGPt – DU0320kn\_t.vgi**, ktoré je lokálne transformované do VKMn  
bez čísel podrobných bodov a použije sa pre aktualizáciu VKMn  
KN813303\_3\_8\_t.vgi

```
&V DU0320kn_t YX CM 0 0 5
&R 1110000.00 150000.00 1350000.00 600000.00 2000
&O KLADPAR 1
&A PARCIS=2164.001
&L P 554291.48 1257486.48 K=1
  L 554295.10 1257494.97
  L 554305.46 1257517.07
  L 554317.45 1257538.18
  NL 554315.13 1257525.31
  L 554310.45 1257516.03
  L 554316.64 1257512.90
  L 554321.32 1257522.17
  L 554315.13 1257525.31
  NL 554317.45 1257538.18
  L 554326.44 1257530.51
  L 554315.11 1257509.32
  L 554310.44 1257499.40
  L 554303.00 1257478.41
  L 554291.48 1257486.48
&T 554302.95 1257497.42 '2164/1' D=5 F=1 H=1.4 K=1 U=74.17
&L P 554304.77 1257496.38 K=1 S=431
&O KLADPAR 2
&A PARCIS=2164.002
&L P 554316.64 1257512.90 K=1
  L 554310.45 1257516.03
  L 554315.13 1257525.31
  L 554321.32 1257522.17
  L 554316.64 1257512.90
&L P 554317.02 1257522.84 K=1 S=489 U=210.72
&L P 554316.47 1257518.67 K=1 S=45
&T 554316.21 1257528.28 '2164/2' D=5 F=1 H=1.4 K=1 U=69.90
&K
```

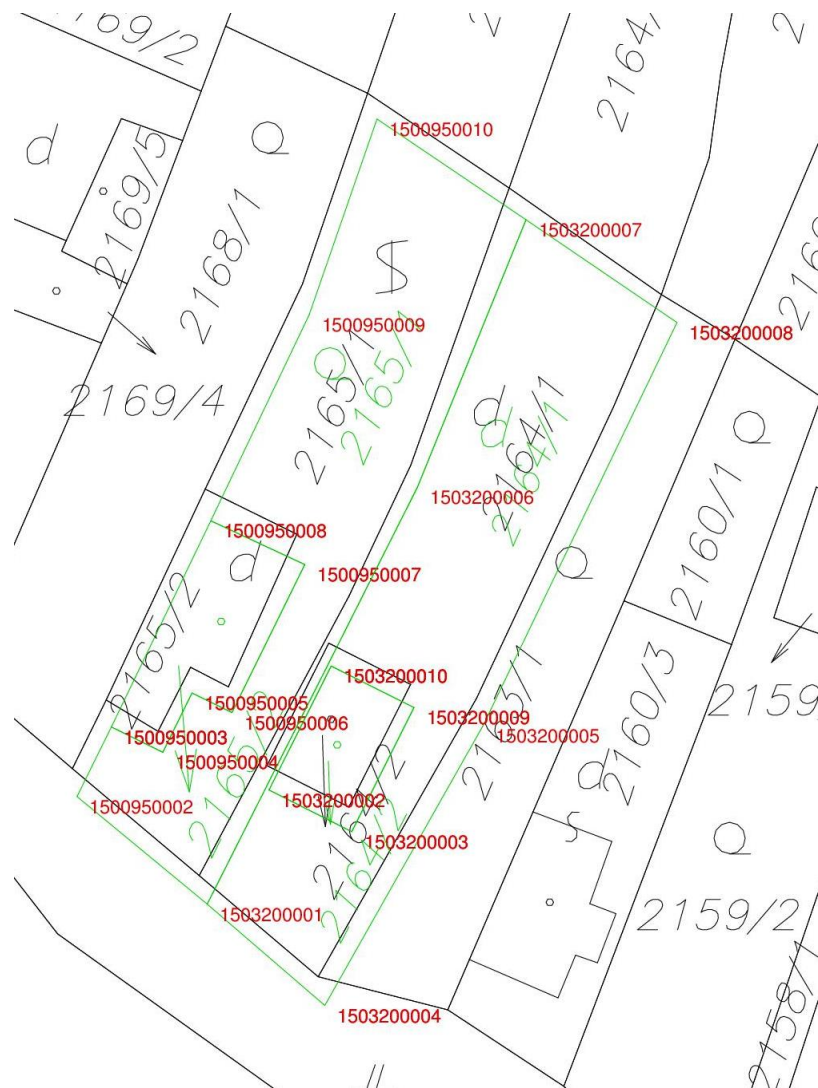




Súťaž východiskového stavu VKMn – KN813303\_3\_8\_t  
a východiskového stavu súboru prevzatých meraní KN813303\_SPM



Súťaž stavu VKMn – KN813303\_3\_8\_t a stavu súboru prevzatých  
meraní KN813303\_SPM po aktualizácii ZPMZ č. 320



## Príklad ZPMZ a príslušného VGPI a VKMn pred a po aktualizácii

<b>ZÁZNAM PODROBNÉHO MERANIA ZMIEN</b>				Číslo <b>100</b>	
Kraj <b>Bratislavský</b>	Okres <b>Pezinok</b>	Obec <b>Jablonec</b>	Kat. územie <b>Jablonec</b>		
Vyhotovil <b>Ing. Igor Veselý</b> Geodetická 6, Bratislava IČO <b>11222333</b>	Meral <b>Ing. Igor Veselý</b> Dňa <b>5.4.2013</b> Mer.pristroj <b>Leica Viva TS15</b>	Nové hranice sú označené <b>Roxormi, múrom</b>	Merané pre geometrický plán číslo <b>2/2013</b>		
Číslo zmeny	Pol.výp.prot.	Autorizačne overil		Úradne overil	
List mapy <b>ZS-XVI-20-10</b>	Počet nových bodov PBPP <b>0</b> Podr. <b>7</b>	Dňa <b>06. 04. 2013</b>	Meno <b>Ing. Igor Veselý</b>	Dňa Číslo	Meno
Prídelenie údajov katastrálneho operátu Číslo parcel <b>856/6</b> Číslo PBPP <b>Žiadne</b> Prídelené dňa 1.4.2013		Náležitosťami a presnosťou zodpovedá predpisom		Úradne overené podľa § 9 zákona NR SR č.215/ 1995 Z.z. o geodézii a kartografii	
Odtlačok riadkovej pečiatky a podpis		Odtlačok pečiatky a podpis		Odtlačok pečiatky a podpis	

*Nový stav: 856/3, 856/6 – Dominik Novák*

Nadobúdateľ (objednávateľ) bol oboznámený s priebehom a označením hraníc novooddelených pozemkov	Dátum 5.4.2013	Podpis
--	----------------	--------

**Technická správa**  
ZPMZ č. 100, k.ú. Jablonec

99 zoznam súradníc daných bodov

Číslo bodu	Y	X	T
1700730006	545800.31	1262935.72	3
1700730010	545807.95	1262952.88	3
1700730016	545810.60	1262958.78	3
1700730018	545813.74	1262964.99	3
1700730021	545790.03	1262941.91	3

Výpočet súradníc:

Body č. 5001 a 5002 určené GNSS technológiou, pripojením na SK-POS s využitím základnej transformácie prostredníctvom rezortnej transformačnej služby dňa 5.4.2013 s prihlasovacím menom „xgeodet1“

Číslo bodu	Y	X	T
170100 5001	545719.71	1262976.09	1
170100 5002	545808.33	1262928.53	1

11 Polárna metóda

číslo bodu	dĺžka	uhol
170100 5002	0	0
170100 5001	100.58	0

1700730021	22.71	8.9273	over.	$\Delta p = 0,05$ m
1700730006	10.76	15.2296	over.	$\Delta p = 0,01$ m
1701008001	18.13	57.8119		
1701005003	28.60	87.9483		
1701000001	14.69	89.3715		
1701000002	22.79	90.7477		
1701000003	5.43	192.2997		

11 Polárna metóda

číslo bodu	dĺžka	uhol
170100 5003	0	0
170100 5002	28.60	0

1701000001	22.71	8.9273	kontr.	
1700730010	9.43	60.2909	over.	$\Delta p = 0,04$ m
1700730016	6.97	109.0167	over.	$\Delta p = 0,05$ m
1700730018	9.67	159.4889	over.	$\Delta p = 0,04$ m
1701000004	11.01	166.0409		
1701000005	10.29	268.9086		
1700008002	10.27	343.1878		
1701000002	5.92	389.1729		

21 Priesečníky priamok

priesečník priamka priamka - zadanie priamky (2 body)

číslo bodu	Y	X	T
1701000001	545813.03	1262942.45	1
1701008001	545805.26	1262946.40	1

Poznámka:

Kódy kvality podrobných bodov v úlohe č. 21 sú uvedené pre demonštráciu určenia kódu kvality priesečníka.

- zadanie 2. priamky (2 body)

číslo bodu	Y	X	T
1700730006	545800.31	1262935.72	3
1700730018	545813.74	1262964.99	3
priesečník			
1701000006	545805.22	1262946.42	3

priesečník priamka priamka - zadanie priamky (2 body)

číslo bodu	Y	X	T
1701000002	545816.09	1262949.96	1
1701008002	545822.58	1262947.29	1

- zadanie 2. priamky (2 body)

číslo bodu	Y	X	T
1701000005	545826.99	1262957.72	1
1701000003	545813.39	1262926.56	1
priesečník			
1701000007	545822.46	1262947.34	1

95 Výpočet výmer

výpočet výmery **856/6**

číslo bodu	Y	X
------------	---	---

1701000003	545813.39	1262926.56
1700730006	545800.31	1262935.72
1701000006	545805.22	1262946.42
1701000001	545813.03	1262942.45
1701000002	545816.09	1262949.96
1701000007	545822.46	1262947.34
1701000003	545813.39	1262926.56

$$\text{výmera} = 258 \text{ m}^2 + 11 \text{ m}^2 = 269 \text{ m}^2$$

výpočet výmery **856/3**

číslo bodu	Y	X
------------	---	---

1701000007	545822.46	1262947.34
1701000002	545816.09	1262949.96
1701000001	545813.03	1262942.45
1701000006	545805.22	1262946.42
1700730018	545813.74	1262964.99
1701000004	545814.36	1262966.55
1701000005	545826.99	1262957.72
1701000007	545822.46	1262947.34

$$\text{výmera} = 264 \text{ m}^2 + 12 \text{ m}^2 = 276 \text{ m}^2$$

**99 Zoznam súradníc novourčených bodov S-JTSK**

<b>číslo bodu</b>	<b>Y</b>	<b>X</b>	<b>T</b>
1701000001	545813.03	1262942.45	1
1701000002	545816.09	1262949.96	1
1701000003	545813.39	1262926.56	1
1701000004	545814.36	1262966.55	1
1701000005	545826.99	1262957.72	1
1701000006	545805.26	1262946.40	3
1701000007	545822.46	1262947.34	1
1701005001	545719.71	1262976.09	1
1701005002	545808.33	1262928.53	1
1701005003	545816.87	1262955.83	1
1701008001	545805.26	1262946.40	1
1701008002	545822.58	1262947.29	1

Presnosť určenia súradníc zodpovedá predpisom.

V Bratislave dňa 5.4.2013

Ing. Igor Veselý



Aktualizácia VKMn podľa článku III písm. a)

Východiskový stav VKMn - KN821560\_3\_8\_i.vgi

&V KN821560\_3\_8\_i YX CM 0 0 5

&R 543381.42 1259523.16 549094.39 1265139.46 2000

&B MIERKA=2880

&B KVALITA=3

&B MAPA=KN

&B POPIS=ROEP

&B ROZSAH=C

&B VYHLAS=30.3.2009

&B EXPORT=1

&B AKTUAL=15.03.2013 14:25:08

...

&O KLADPAR 79

&A PARCIS=856.003

&L P 545813.47 1262926.24 K=1

L 545800.31 1262935.72 B=170073 C=6 T=3

L 545813.74 1262964.99 C=18 T=3

L 545814.53 1262966.73

L 545827.17 1262957.78

L 545816.26 1262932.66

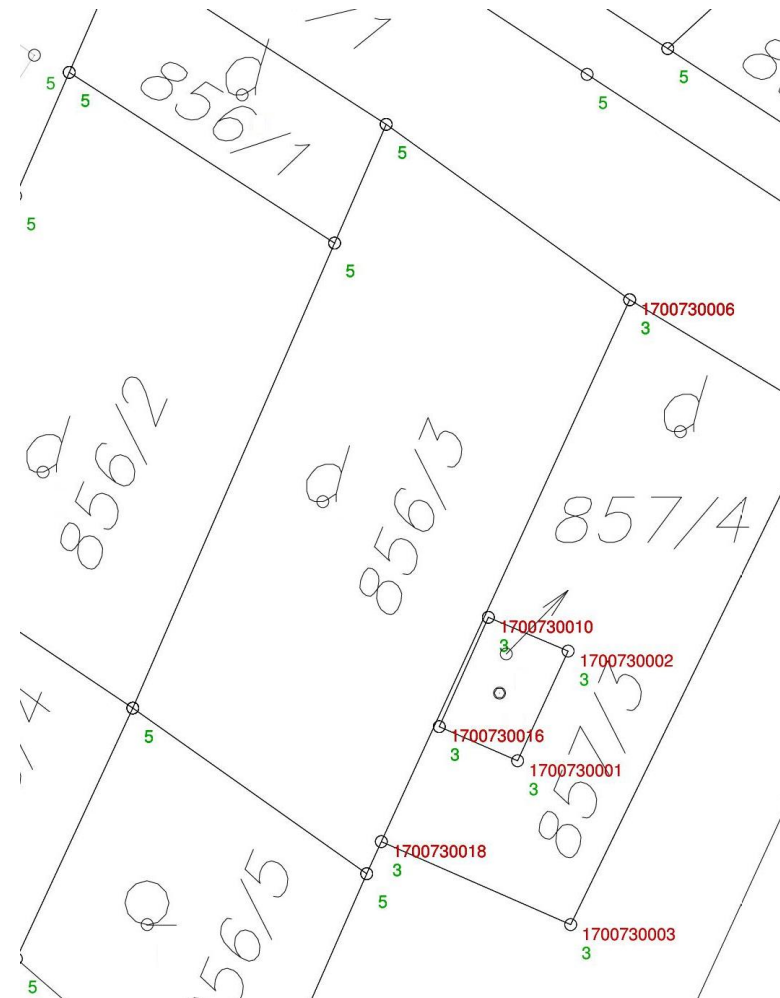
L 545813.47 1262926.24

&T 545813.22 1262946.63 '856/3' D=5 F=1 H=1.6 K=1 U=74.99

&L P 545816.90 1262946.63 K=1 S=431

...

&K

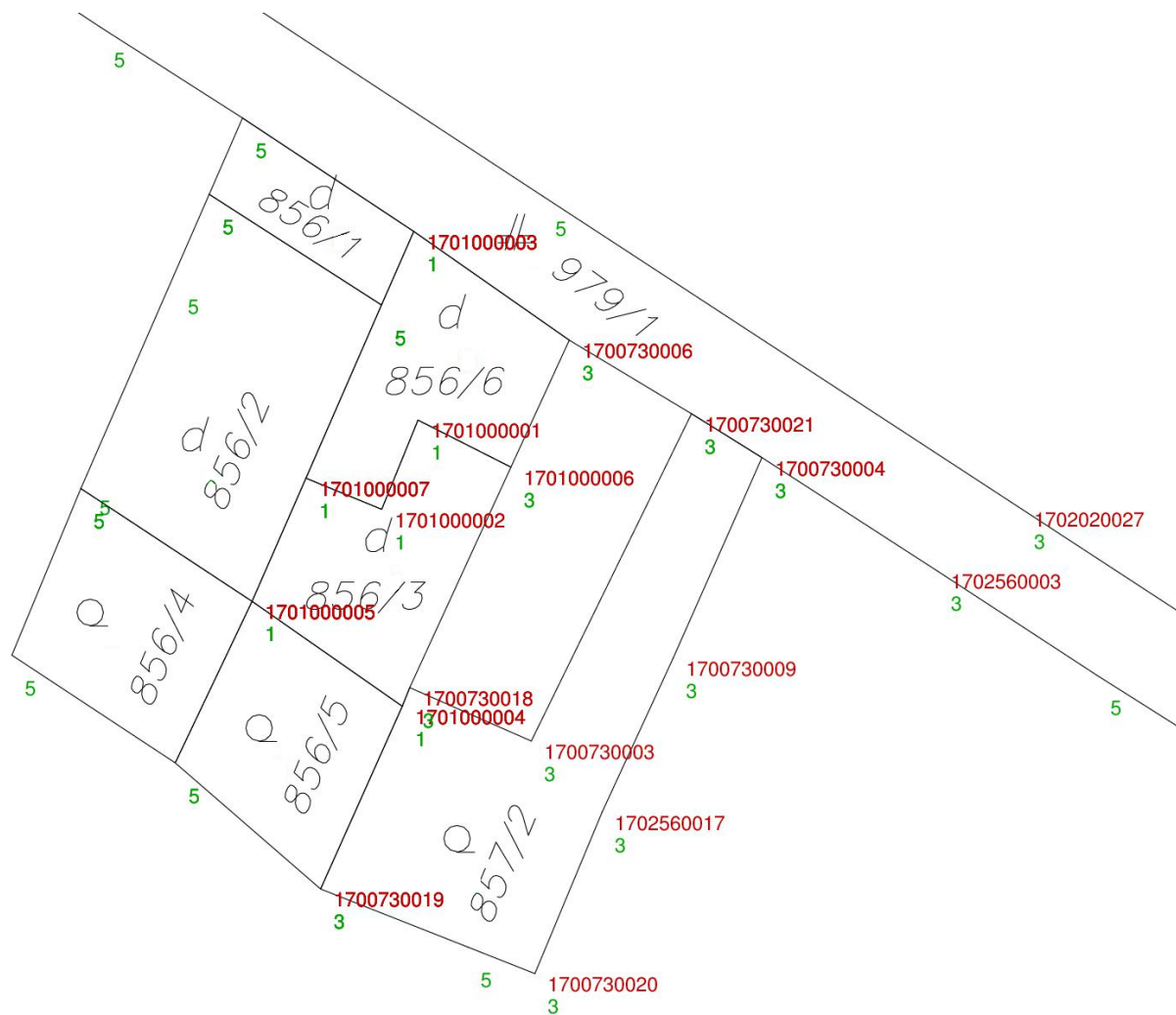


**VGPI - JA0100kn\_i.vgi**, ktoré obsahuje všetky merané body, ako aj dotknuté parcely (objekty), ktoré sa pripoja na meraný stav:

&V JA0100kn_i YX CM 0 0 3	&T 545829.38 1262944.18 '856/2' D=5 F=1 H=1.6 K=1 U=74.99	&A PARCIS=857.002
&R 545800.31 1262926.55 545827.00 1262966.55 2000	&L P 545832.02 1262945.03 K=1 S=431 T=5	&L P 545821.22 1262981.96 B=170073 C=19 K=1
&O KLADPAR 1	&O KLADPAR 4	L 545814.36 1262966.55 B=170100 C=4 T=1
&A PARCIS=856.003	&A PARCIS=979.001	L 545813.74 1262964.99 B=170073 C=18
&L P 545822.46 1262947.34 B=170100 C=7 K=1 T=1	&L P 546171.98 1262611.68 B=170200 C=84 K=1 T=5	L 545803.50 1262969.48 C=3
L 545816.09 1262949.96 C=2 T=1	L 546159.37 1262622.58 T=5	L 545790.03 1262941.91 C=21
L 545813.03 1262942.45 C=1 T=1	...	L 545784.10 1262945.61 C=4
L 545805.22 1262946.42 C=6	...	L 545791.57 1262962.48 C=9
L 545813.74 1262964.99 B=170073 C=18	L 546156.97 1262639.44 C=1 T=5	L 545797.57 1262975.51 B=170256 C=17
L 545814.36 1262966.55 B=170100 C=4 T=1	L 546172.58 1262624.56 C=43 T=5	L 545803.20 1262989.07 B=170073 C=20
L 545826.99 1262957.72 C=5 T=1	L 546172.20 1262616.22 B=170200 C=83 T=5	L 545808.85 1262986.84 T=5
L 545822.46 1262947.34 C=7 T=1	L 546171.98 1262611.68 C=84 T=5	L 545821.22 1262981.96 B=170073 C=19
&T 545817.09 1262955.98 '856/3' D=5 F=1 H=1.6 K=1	&T 545861.34 1262886.26 '979/1' D=5 F=1 H=1.6 K=1	&T 545806.97 1262978.95 '857/2' D=5 F=1 H=1.6 K=1
&L P 545816.60 1262953.52 K=1 S=431	U=360.01	U=74.99
&O KLADPAR 2	&L P 545854.86 1262893.55 K=1 S=432 T=5	&L P 545809.73 1262978.81 K=1 S=30 T=5
&A PARCIS=856.006	&O KLADPAR 5	&O KLADPAR 8
&L P 545813.39 1262926.56 B=170100 C=3 K=1 T=1	&A PARCIS=856.004	&A PARCIS=856.001
L 545800.31 1262935.72 B=170073 C=6	&L P 545841.40 1262948.22 K=1 T=5	&L P 545830.60 1262923.43 K=1 T=5
L 545805.22 1262946.42 B=170100 C=6	L 545826.99 1262957.72 B=170100 C=5 T=1	L 545827.80 1262917.01 T=5
L 545813.03 1262942.45 C=1 T=1	L 545833.46 1262971.32 T=5	L 545813.39 1262926.56 B=170100 C=3 T=1
L 545816.09 1262949.96 C=2 T=1	L 545847.19 1262962.26 T=5	L 545816.10 1262932.76 T=5
L 545822.46 1262947.34 C=7 T=1	L 545841.40 1262948.22 T=5	L 545830.60 1262923.43 T=5
L 545816.10 1262932.76 T=5	&T 545835.55 1262960.66 '856/4' D=5 F=1 H=1.6 K=1	&T 545821.08 1262925.10 '856/1' D=5 F=1 H=1.5 K=1
L 545813.39 1262926.56 B=170100 C=3 T=1	U=74.99	U=365.29
&T 545810.39 1262937.90 '856/6' D=5 F=1 H=1.6 K=1	&L P 545840.60 1262959.75 K=1 S=30 T=5	&L P 545821.26 1262924.65 K=1 S=431 T=5
&L P 545810.39 1262934.70 K=1 S=431	&O KLADPAR 6	&K
&O KLADPAR 3	&A PARCIS=856.005	
&A PARCIS=856.002	&L P 545826.99 1262957.72 B=170100 C=5 K=1 T=1	
&L P 545816.10 1262932.76 K=1 T=5	L 545814.36 1262966.55 C=4 T=1	
L 545822.46 1262947.34 B=170100 C=7 T=1	L 545821.22 1262981.96 B=170073 C=19	
L 545826.99 1262957.72 C=5 T=1	L 545833.46 1262971.32 T=5	
L 545841.40 1262948.22 T=5	L 545826.99 1262957.72 B=170100 C=5 T=1	
L 545840.90 1262947.08 T=5	&T 545822.62 1262969.85 '856/5' D=5 F=1 H=1.6 K=1	
L 545833.51 1262930.11 T=5	U=74.99	
L 545830.60 1262923.43 T=5	&L P 545826.39 1262969.48 K=1 S=30 T=5	
L 545816.10 1262932.76 T=5	&O KLADPAR 7	



Súbor VGPI – JA0100kn\_i.vgi



Stav VKMn – KN821560\_3\_8\_i.vgi po aktualizácii

&V KN821560\_3\_8\_i YX CM 0 0 5

&R 543381.42 1259523.16 549094.39 1265139.46 2000

&B MIERKA=2880

&B KVALITA=3

&B MAPA=KN

&B POPIS=ROEP

&B ROZSAH=C

&B VYHLAS=30.3.2009

&B EXPORT=1

&B AKTUAL=28.04.2013 14:25:08

...

&O KLADPAR 24

&A PARCIS=856.003

&L P 545822.46 1262947.34 B=170100 C=7 K=1 T=1

L 545816.09 1262949.96 C=2 T=1

L 545813.03 1262942.45 C=1 T=1

L 545805.22 1262946.42 C=6 T=3

L 545813.74 1262964.99 B=170073 C=18 T=3

L 545814.36 1262966.55 B=170100 C=4 T=1

L 545826.99 1262957.72 C=5 T=1

L 545822.46 1262947.34 C=7 T=1

&T 545817.09 1262955.98 '856/3' D=5 F=1 H=1.6 K=1

&L P 545816.60 1262953.52 K=1 S=431&O KLADPAR 25

&O KLADPAR 25

&A PARCIS=856.006

&L P 545813.39 1262926.56 B=170100 C=3 K=1 T=1

L 545800.31 1262935.72 B=170073 C=6 T=3

L 545805.22 1262946.42 B=170100 C=6 T=3

L 545813.03 1262942.45 C=1 T=1

L 545816.09 1262949.96 C=2 T=1

L 545822.46 1262947.34 C=7 T=1

L 545816.10 1262932.76

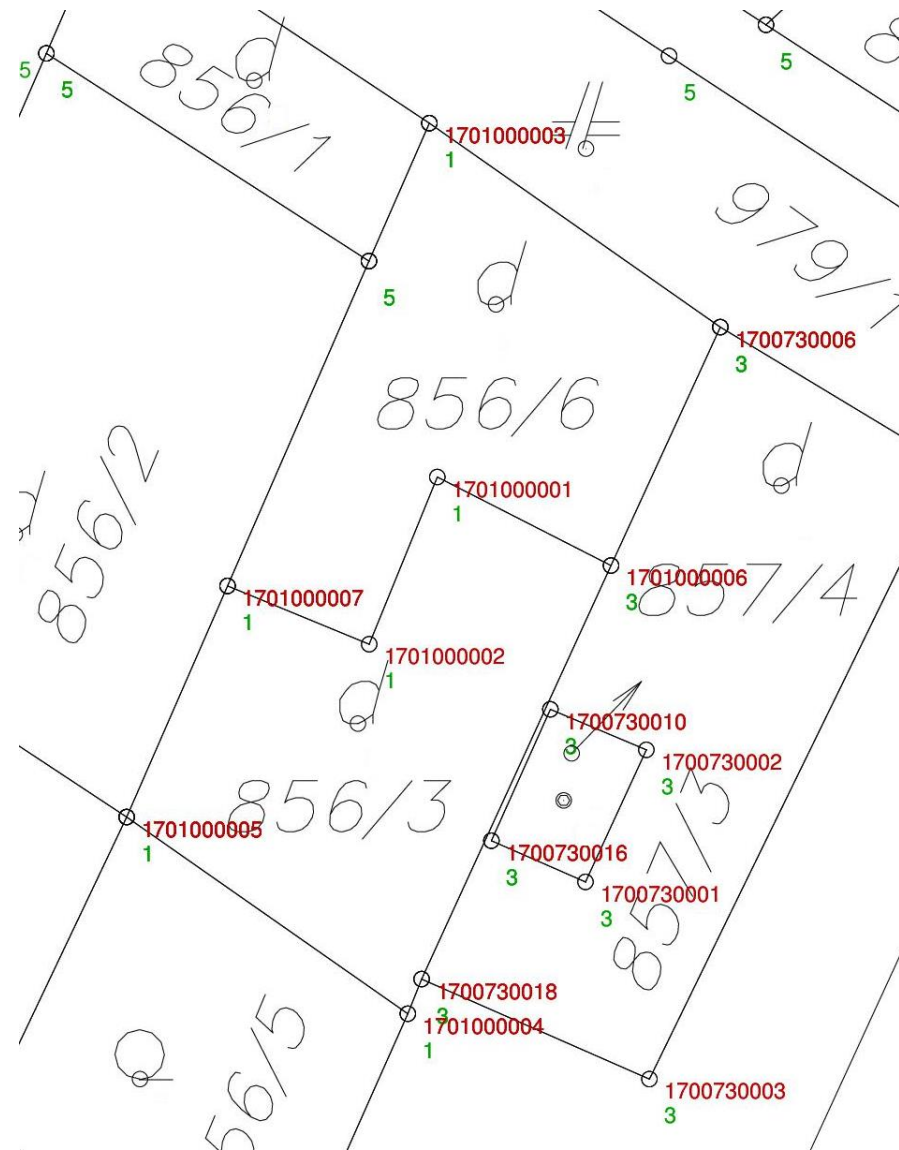
L 545813.39 1262926.56 B=170100 C=3 T=1

&T 545810.39 1262937.90 '856/6' D=5 F=1 H=1.6 K=1

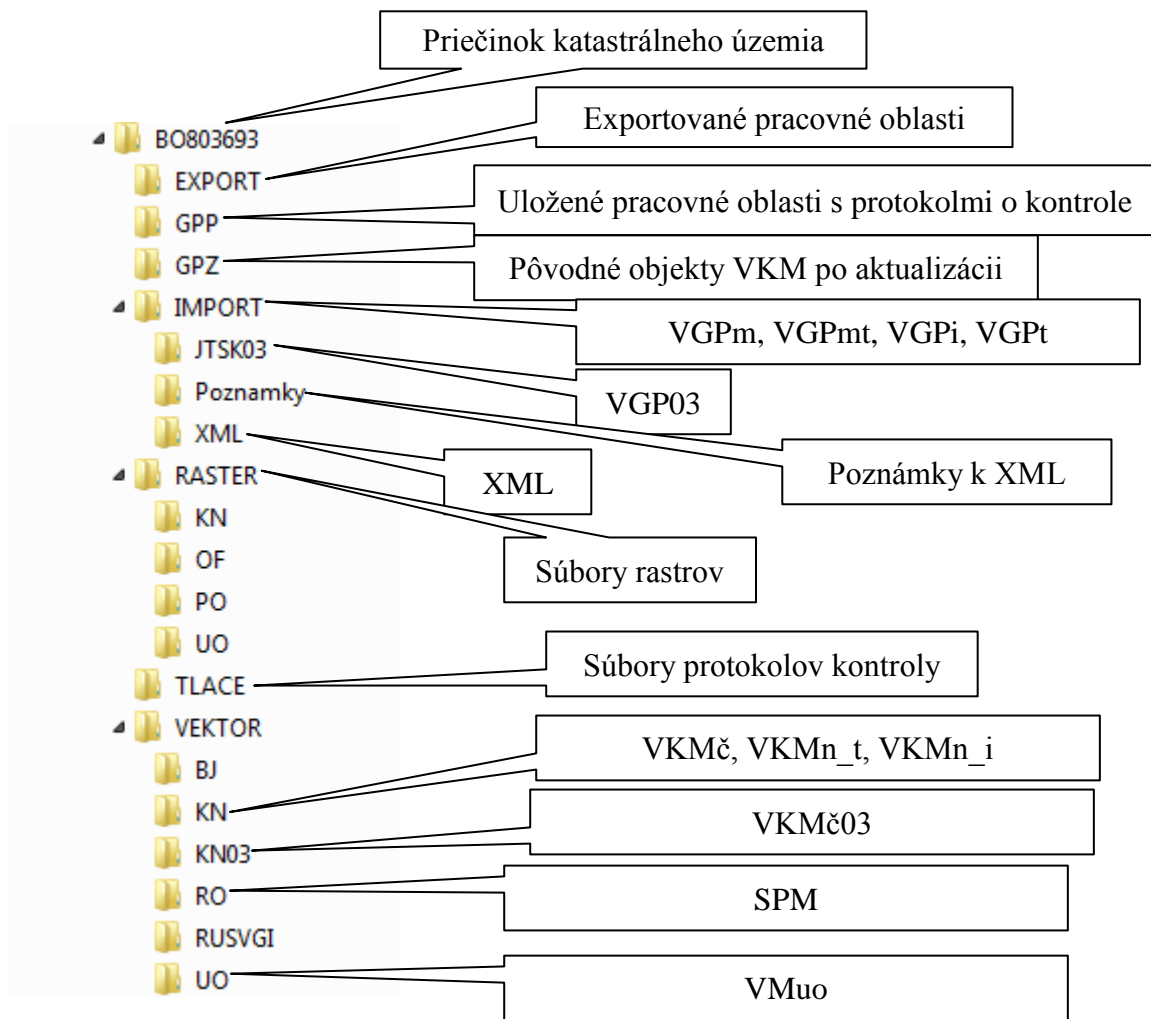
&L P 545810.39 1262934.70 K=1 S=431

...

&K



Príloha č. 4 k usmerneniu č. USM\_UGKK SR\_10/2013  
**Priečinková štruktúra**



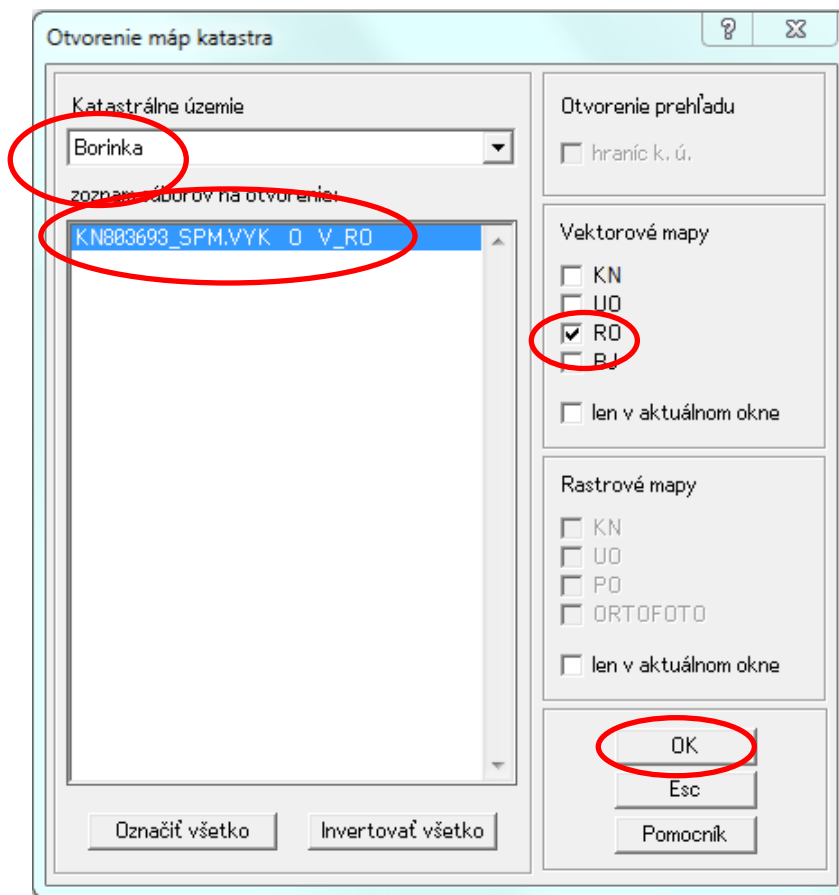
Nastavenie dialógu funkcie „Info o pracovnej oblasti“ pre pracovnú oblasť zo súboru VGPM pri jej ukladaní

The dialog box 'Info o pracovnej oblasti' contains the following fields and options:

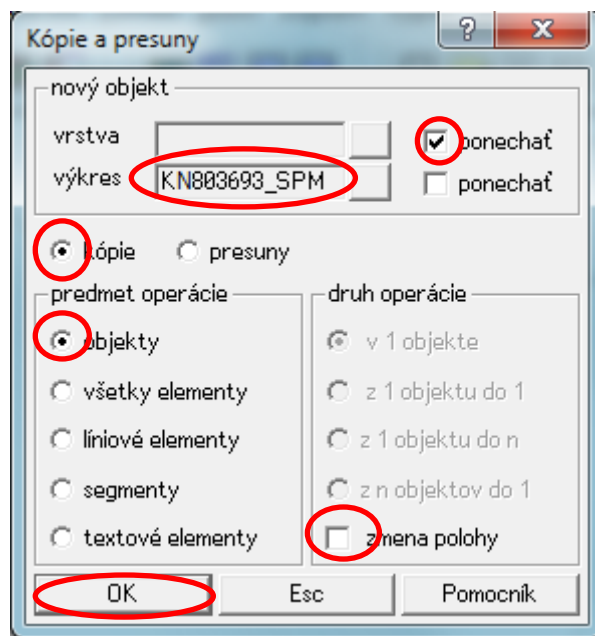
- Katastrálne územie: Borinka
- Pracovné číslo: 11
- Meračský náčrt: 103
- Názov pracovnej oblasti: B0103m
- Spracovateľ: jmk
- Aktualizovať mapu KN (Kod 1)
- Povolené body doterajšieho stavu bez čísla bodu
- Priesečníky na obvode
- Aktualizovať len KLADPAR,ZAPPAR
- Nové čísla bodov z iného meračského náčrtu
- Bez podkladu
- Transformácia (Lokálne súradnice)
- Aktualizovať mapu UO (Kod 4)
- Povolené body doterajšieho stavu bez čísla bodu
- Priesečníky na obvode
- Bez podkladu
- Transformácia (JTSK)

Buttons: OK, Esc, Pomocník

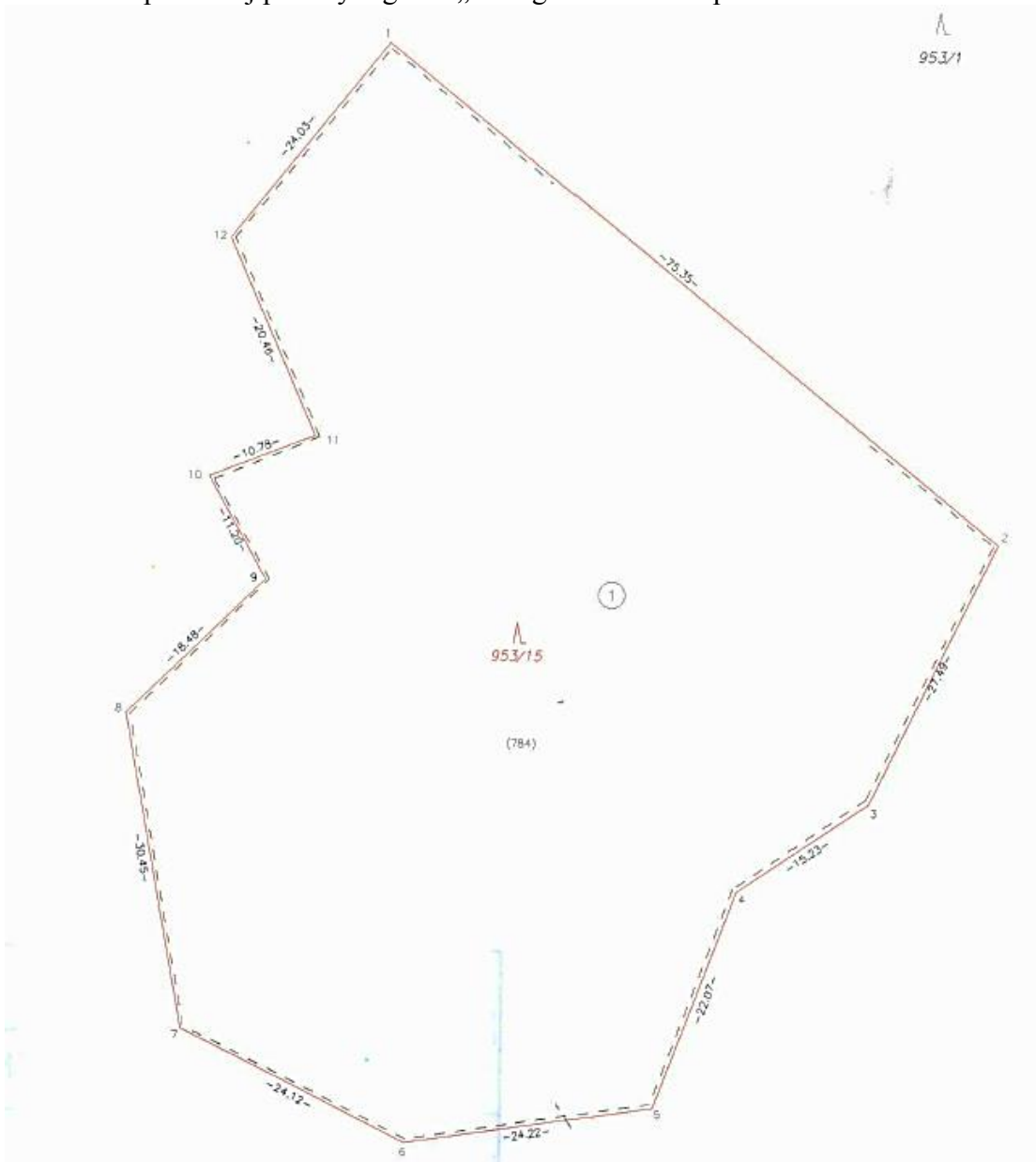
### Nastavenie dialógu pre otvorenie SPM



### Nastavenie dialógu pri kopírovaní objektov z VGPM do SPM



Obnovenie pôvodnej parcely registra „E“ v geometrickom pláne:



Geometrický plán je podkladom na právne úkony, keď údaje doterajšieho stavu výkazu výmer sú zhodné s údajmi platných výpisov z katastra nehnuteľností

Vyhoviteľ:	Kraj: <b>Žilinský</b>	Okres:	Obec:
	Kat. územie: <b>1</b>	Číslo plánu: <b>165/2013</b>	Mapový list č.:
<b>GEOMETRICKÝ PLÁN</b> <input type="checkbox"/> obnovenie pôvodnej celej KN-E parcely č.784,-(Nová KN-C parc.č.953/15).			
Vyhoviteľ:	Autorizačne overil:		Úradne overil:
Dňa: <b>14.12.2013</b> Meno:	Dňa: <b>16.12.2013</b> Meno:	Dňa: <b>19.12.2013</b> Meno:	Číslo:
Nové hranice boli v prírode označené <b>kov.rúrkami</b>	Náležitostami a presnosťou zodpovedá predpisom		Úradne overené podľa zákona č. 145/1995 Z.z. o geod. z. a o geod.
Zoznam podrobného merania (meračský náčrt) č. <b>0537</b>	Pečiatka a podpis		
Súradnice bodov označených číslami a ostatné meračské údaje sú uložené vo všeobecnej dokumentácii			

str.

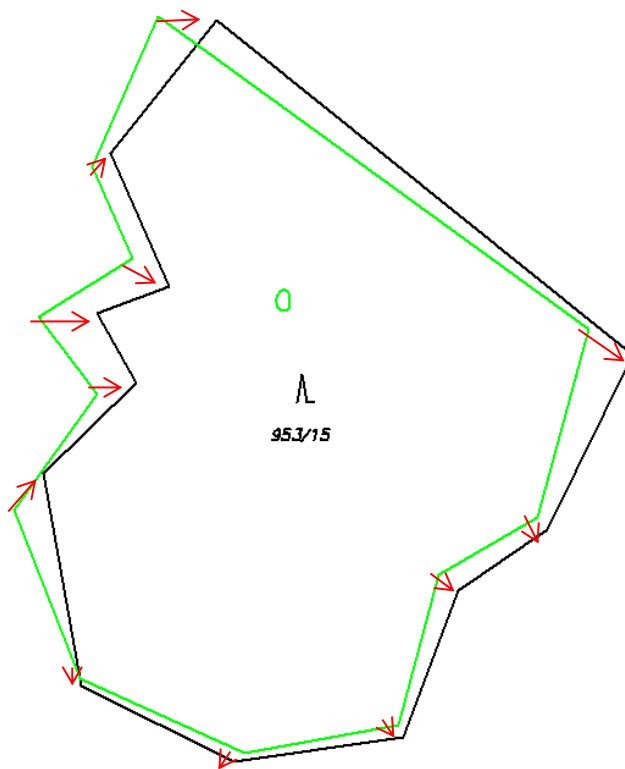
**WYKAZ WYMER**

Doterajší stav										Zmeny					Nový stav			
pkn, vložky	listu vlastn.	Číslo parcely			Druh pozemku	Diel parcely číslo	k parcele číslo	od parcely číslo	m <sup>2</sup>	m <sup>2</sup>	Číslo parcely	Výmera		Druh pozemku	Vlastník, (inú opráv. osoba) adresa, (sidlo)			
		PK	KN-E	KN-C								ha	m <sup>2</sup>					
	878		784						5222									
									5222									
Spolu:																		
									6262									
Spolu:																		
Legenda: kód spôsobu využívania 38 Pozemok s lesným porastom, dočasne bez lesného porastu na účely obnovy lesa alebo po vykonaní náhradnej ťažby																		

Stav právny

Stav podľa registra C KN

Identická hranica VMUO sa prispôsobí novému stavu hraníc parcely registra „C“ (Čl. XII ods. 4 a 5) tak, ako je to znázornené v geometrickom pláne:



V novom stave VMUO je hranica totožná s hranicou VKM (Čl. XII ods. 3). Parcela registra „E“ zaniká. (Čl. XII ods. 2):

