



## STAV ÚDAJOVEJ ZÁKLADNE KATASTRA NEHNUTEĽNOSTÍ

Možnosti poskytovania údajov katastra nehnuteľností  
webovými službami

ÚGKK Bratislava, marec 2015

# Kataster nehnuteľností

- Kataster nehnuteľností je verejný register, obsahujúci súpis nehnuteľností a popis nehnuteľností vrátane údajov o právach k týmto nehnuteľnostiam a geodetické určenie nehnuteľnosti
- Z hľadiska odbornej klasifikácie je kataster nehnuteľností súhrnom znalostí, vedomostí, poznatkov, praktík a postupov na systematické spravovanie (zber údajov, rozhodovanie o vybraných údajoch v katastrálnom konaní, klasifikáciu údajov, ich zhodnocovanie, aktualizáciu, spresňovanie, ochranu, účelové zoskupovanie, dokumentáciu, archivovanie a poskytovanie) údajov informačného systému katastra nehnuteľností, ktorého rozsah záujmu, predmet a metódy bádania majú interdisciplinárny charakter na hranici vedných odborov geodézia, kartografia, správne právo, občianske právo, ústavné právo, informatika a v menšom rozsahu aj vedného odboru obchodné právo

# Legislatívna regulácia

- Zákon č. 177/1927 Zb. o pozemkovom katastri a jeho vedení
- ...
- ...
- Zákon NR SR č. 162/1995 Z. z. o katastri nehnuteľností a o zápise vlastníckych a iných práv k nehnuteľnostiam v znení neskorších predpisov
- Zákon NR SR č. 215/1995 Z. z. o geodézii a kartografii v znení neskorších predpisov
- Vyhláška ÚGKK SR č. 461/2009 Z. z., ktorou sa vykonáva zákon NR SR o katastri nehnuteľností a o zápise vlastníckych a iných práv k nehnuteľnostiam v znení neskorších predpisov
- Vyhláška ÚGKK SR č. 300/2009 Z. z., ktorou sa vykonáva Zákon NR SR o geodézii a kartografii

# Operát katastra nehnuteľností

- a) **súbor geodetických informácií**, ktorý tvoria katastrálne mapy, mapy určeného operátu, geometrické plány, záznamy podrobného merania zmien, zoznamy súradníc, údaje o spojení lomových bodov a ďalšia geodetická dokumentácia
- b) **súbor popisných informácií**, ktorý tvoria
  1. údaje o **katastrálnych územiach, parcelách, právach k nehnuteľnostiam, vlastníkoch** a iných oprávnených osobách, o ohlásených zmenách, ako aj o zmenách zistených pri prešetrovaní zmien...
  2. vybrané údaje o nehnuteľnostiach, údaje o vlastníkoch alebo iných oprávnených osobách a iné údaje, ktoré sa zapisujú do **listu vlastníctva**. List vlastníctva sa skladá sa z časti "A - majetková podstata", z časti "B - vlastník alebo iná oprávnená osoba", a "C – ťarcha
  3. údaje o sídelných a nesídelných názvoch
- c) **zbierku listín**, ktorá obsahuje najmä písomné vyhotovenia zmlúv, dohôd a písomných vyhlásení vkladateľov o vložení nehnuteľnosti do majetku právnických osôb, písomné vyhotovenia rozhodnutí štátnych orgánov a notárskych osvedčení a iných listín, ktoré podľa zákona potvrdzujú práva k nehnuteľnostiam, a dokumentáciu sídelných a nesídelných geografických názvov
- d) **sumárne údaje katastra o pôdnom fonde**
- e) **pozemkové knihy, železničnú knihu** a ich operát; pozemkové knihy a železničná kniha slúžia ako zdroj údajov o katastrálnych územiach, parcelách, vlastníkoch a o právach k nehnuteľnostiam

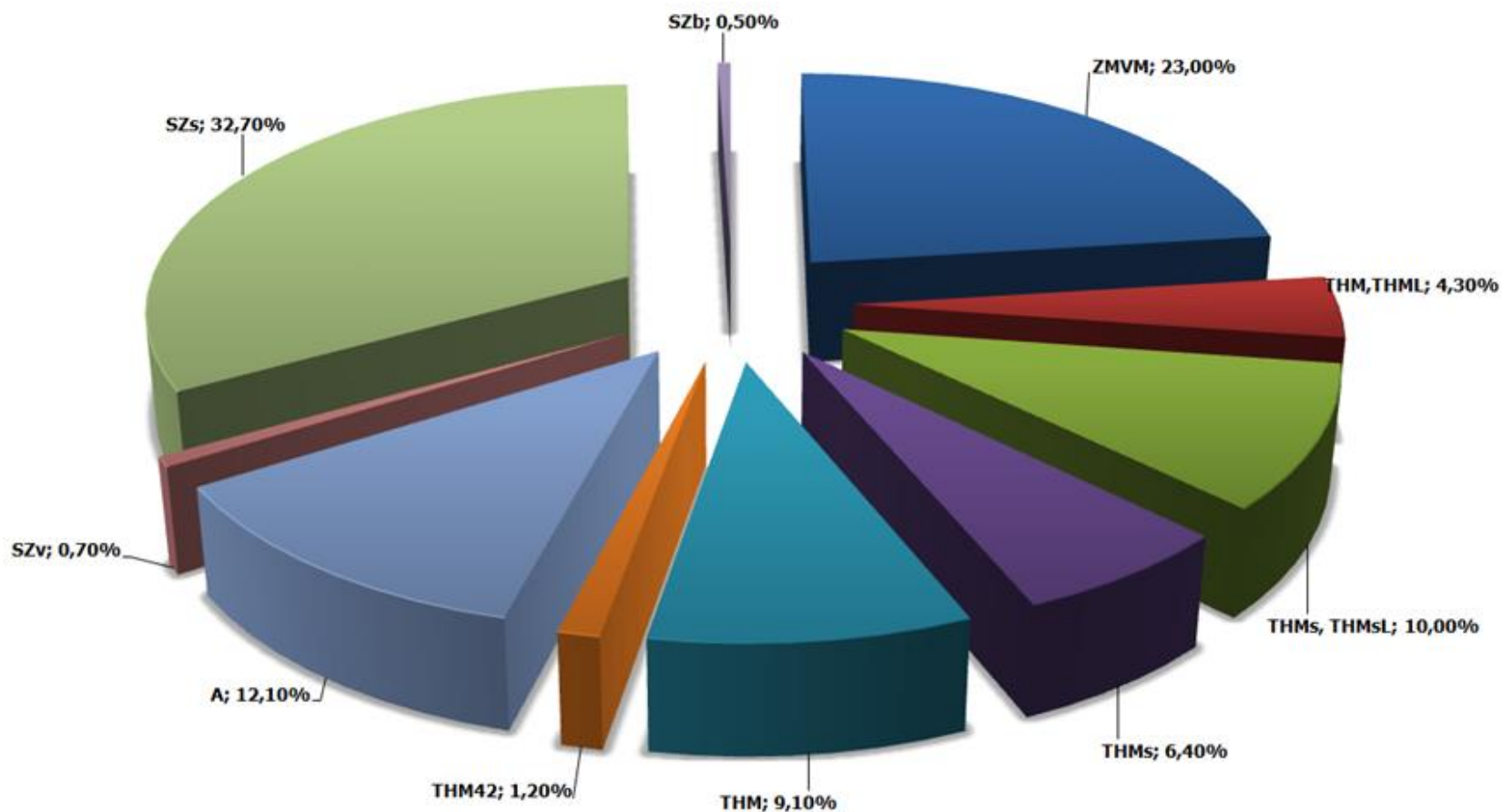
# Predmet spravovania katastra nehnuteľností katastrálnymi autoritami na Slovensku na úrovni okresov ku 1.1.2015

okresy	72
obce	2 927
katastrálne územia	3 559
pozemky C – registra	7 287 795
podiel parcel na LV (v %)	5 681 950 (78 %)
parcely E – registra	8 144 137
stavby	1 697 133
byty vo vlastníctve právnických osôb (2013)	62 142
byty vo vlastníctve fyzických osôb (2013)	848 070
listy vlastníctva (priemerný rozsah 4 strany)	4 421 289

# Druhovosť spravovaných pozemkov v katastri nehnuteľností k 1.1.2014

Orná pôda	1 413 129 ha
Chmel'nice	513 ha
Vinice	26 750 ha
Záhrady	76 447 ha
Ovocné sady	16 793 ha
Trvalé trávne porasty	868 061 ha
Lesná pôda	2 015 368 ha
Vodné plochy	94 864 ha
Zastavané plochy	233 305 ha
Ostatné plochy	158 301 ha
<b>SLOVENSKO</b>	<b>4 903 531 ha</b>

# SGI - Druhy katastrálnych máp



• **Sťahové mierky - uhorské súradnicové systémy** 33.9%

• **Dekadické mierky – S-JTSK**

66.1% 6/35

# Novela vyhlášky č. 87/2013 Z. z.

Novela vyhlášky č. 87/2013 Z. z., radu geodézie, kartografie a katastra Slovenskej republiky z 8. apríla 2013, ktorou sa mení a dopĺňa vyhláška Úradu geodézie, kartografie a katastra Slovenskej republiky č. 461/2009 Z. z.

## □ Nové rozdelenie vektorových máp:

VKMč (číselná), VKMi (implementovaná) VKMt (transformovaná)

- Evidovanie kvality každého podrobného bodu (pred 1.5.2013 iba evidovanie kvality celého súboru VKM)
- Práca v jednom súradnicovom systéme (S-JTSK)
- Zadefinovanie komplexnej technológie na meranie a aktualizovanie všetkých druhov VKM bez lokálneho dotransformovania



# Rezortná transformačná služba

**Meranie:**

**ETRS89**



**JTSK03**



**JTSK**

**Rozhodnutím predsedníčky zriadená:**

- Rezortná transformačná služba od 30.1.2013
- Prevodná interpolačná tabuľka

**Transformácia zabezpečená**

Priamo v GNSS prijímači



Na webovom sídle úradu



**Transformačná služba ETRS89 - S-JTSK**

Úradu geodézie, kartografie a katastra Slovenskej republiky

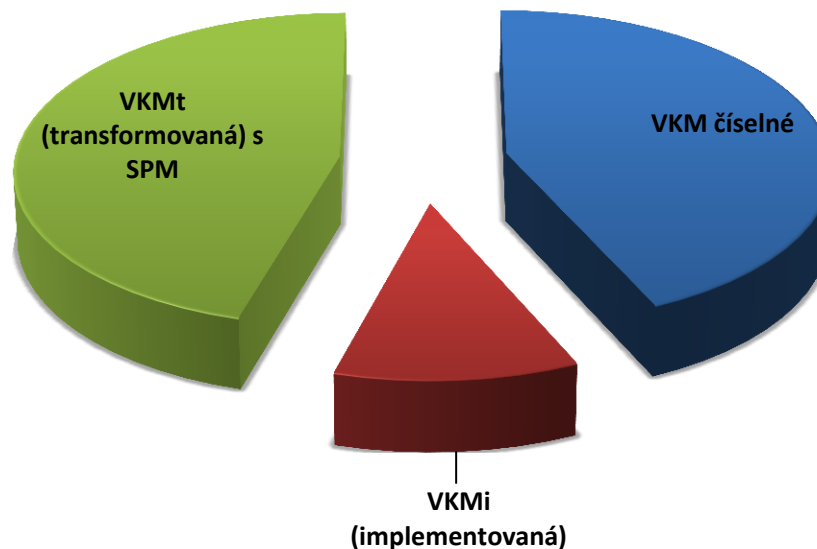
Aplikácia do PC



# Rozdelenie vektorových katastrálnych máp

Vektorové mapy	počet
Počet vektorových máp	4156
VKM číselné	1816
VKMi (implementovaná)	477
VKMt (transformovaná) + SPM (1789)	1863

Stav k 31.12.2014



■ VKM číselné    ■ VKMi (implementovaná)    ■ VKMt (transformovaná) s SPM

# Štatistické údaje o počte parcel v SGI KN

Stav k:	Počet parcel				
	číselne určené parcely				Nečíselne určené parcely
28.02.2015	VKMč	VKMi	SPM	spolu	
Bratislava	312827	61082	54678	428587	137339
Trnava	272758	70731	61106	404595	335920
Trenčín	428108	64962	33636	526706	356283
Nitra	275427	24371	46750	346548	682647
Žilina	604794	117884	49194	771872	452715
Banská Bystrica	621675	57887	47073	726635	388195
Prešov	596364	65486	25017	686867	261389
Košice	393211	7984	36713	437908	360744
spolu:	3505164	470387	354167	4329718	2975232

Celkový počet parcel v SGI KN – 7 304 950

# Štatistické údaje o počte podrobných bodov v SGI KN

Stav k:	Počet podrobných bodov				
28.02.2015	číselne určené podrobné body				Nečíselne určené body
	VKMč	VKMi	SPM	spolu	
Bratislava	2323334	370639	345186	3039159	814253
Trnava	1642808	551530	406567	2600905	2202692
Trenčín	2887591	579717	233893	3701201	2605761
Nitra	1897923	175601	370363	2443887	4513821
Žilina	3752683	827235	337169	4917087	3271823
Banská Bystrica	4439963	494528	353224	5287715	3433213
Prešov	4376122	681835	182064	5240021	2330969
Košice	2797903	73167	308411	3179481	2962526
spolu:	24118327	3754252	2536877	30409456	22135058

Celkový počet bodov v SGI KN – 52 544 514

# Množstvo zmien a aktualizácia SGI KN

- Každé **4** sekundy došlo k vloženiu jednej parcely do máp (dopracovanie a vyhlásenie zvyšných máp KN)
- Každých **16** sekúnd dochádza k doplneniu jednej celočíselne určenej parcely do mapy (SPM)
- Každých **36** sekúnd dochádza k bežnej aktualizácii máp (zápis GP)

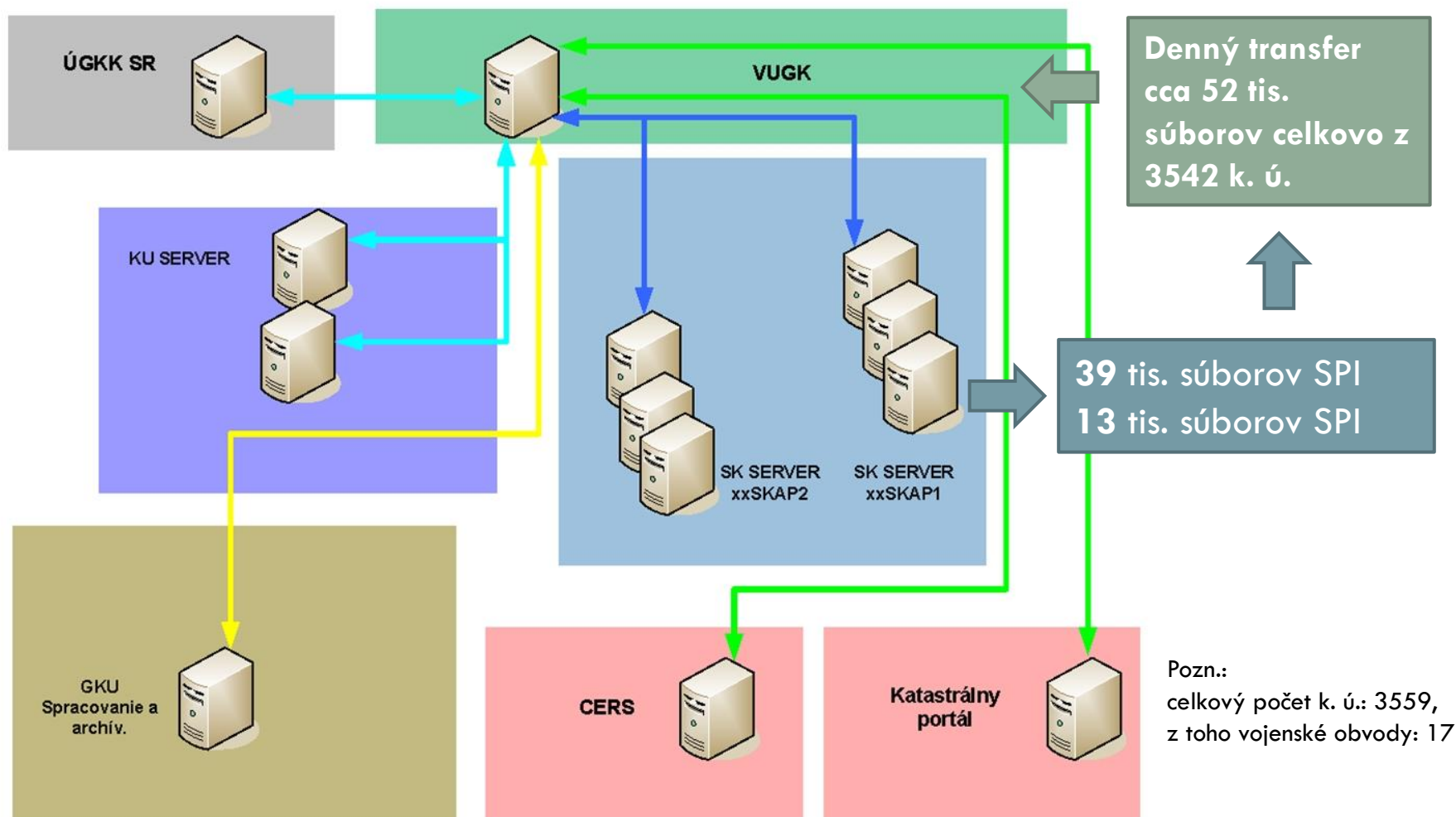
**Celkovo dochádza ku zmene údajov v SGI za menej než 3 sekundy !**

# Slovenská Republika – administratívne členenie



**8 krajov**  
**72 okresov – 75 pracovísk**  
**3559 katastrálnych území**

# Prenos údajov ISKN v rezorte ÚGKK SR



# Prehľad výsledkov o vkladových a záznamových konaniach; počte opráv a počte úradne overených GP

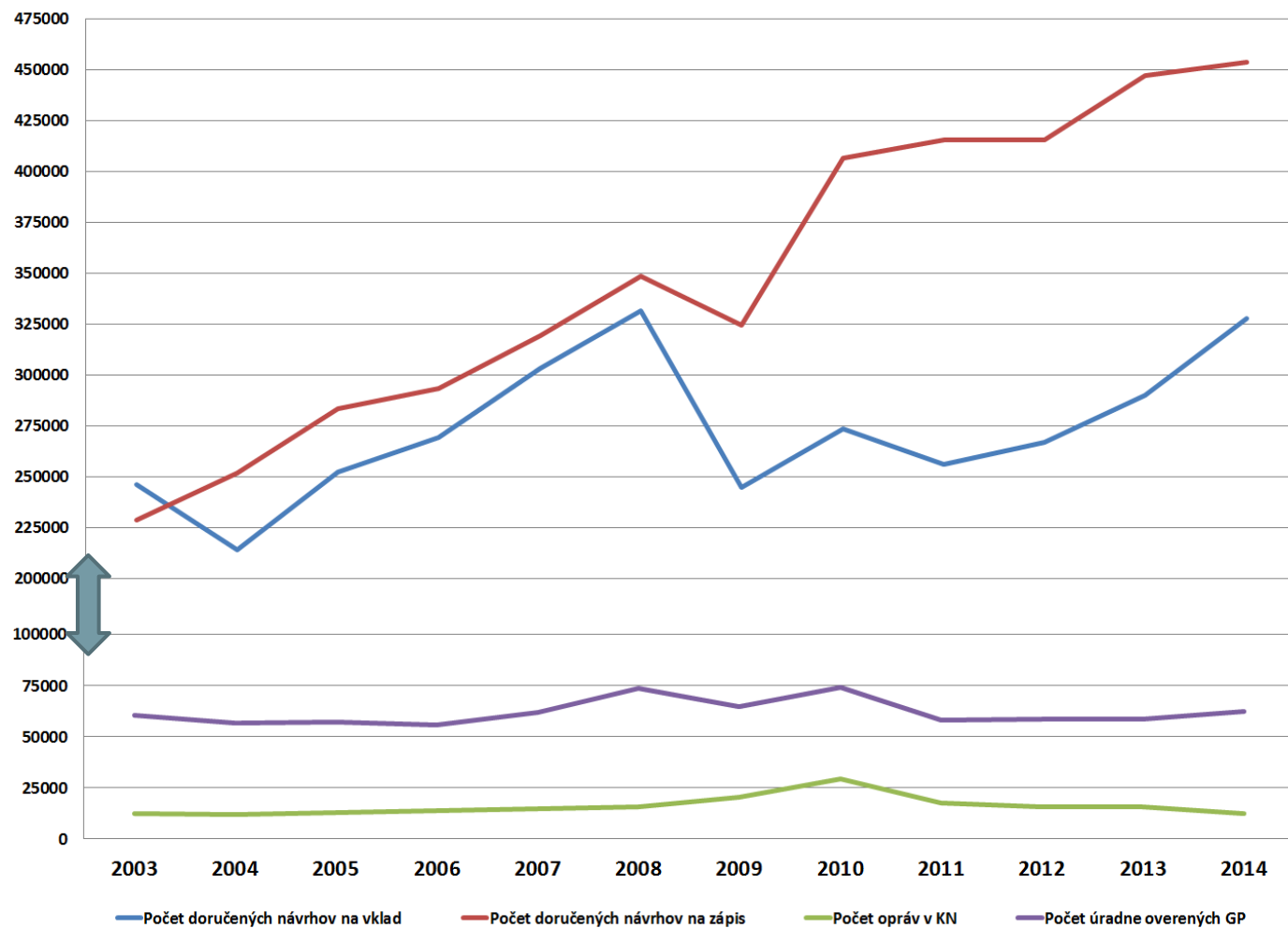
Rok	Počet doručených návrhov na vklad	Počet doručených návrhov na zápis	Počet opráv v KN	Počet úradne overených GP
2003	246 071	228 694	12 463	60 211
2004	214 273	251 625	11 846	56 592
2005	252 219	283 576	12 777	57 210
2006	269 105	293 297	13 701	55 679
2007	303 069	319 275	14 498	61 983
2008	331 423	348 268	15 376	73 374
2009	244 557	324 584	20 222	64 358
2010	273 253	406 438	29 355	74 110
2011	256 000	415 548	17 530	57 848
2012	266 912	415 371	15 347	58 637
2013	290 148	447 134	15 613	58 660
2014	327 887	453 657	12 368	62 407

Každých **9** sekúnd - zápis listiny do KN

Každých **22** sekúnd - rozhodnutie o prevode vlastníckeho práva



# Prehľad výsledkov o vkladových a záznamových konaniach; počte opráv a počte úradne overených GP

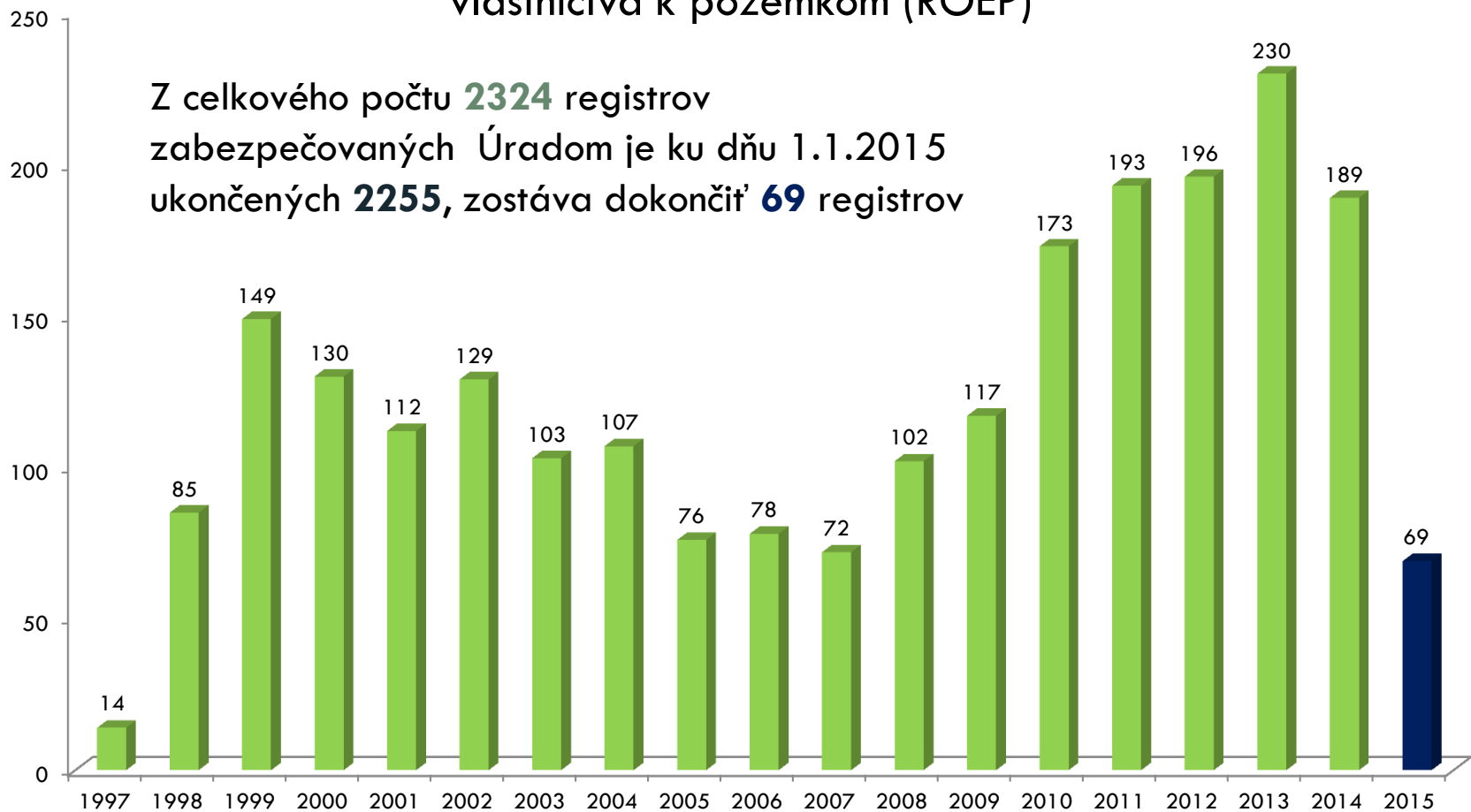


# Register obnovenej evidencie pozemkov

- V konaní o obnove evidencie niektorých pozemkov a právnych vzťahov k nim sa zisťujú dostupné údaje o pozemkoch a právnych vzťahoch k nim a na ich základe sa zostavuje a schvaľuje register obnovenej evidencie pozemkov ("register")
- Predmetom konania sú pozemky vymedzené plošne vlastníckymi vzťahmi alebo držbou, ktoré nie sú evidované alebo sú evidované neúplne podľa osobitných predpisov v súbore geodetických informácií a v súbore popisných informácií, ak v tomto zákone nie je ustanovené inak
- Register zabezpečuje - ÚGKK SR (**2324** registrov) a MPSR (**1218** registrov)

# Register obnovenej evidencie pozemkov

Konanie podľa zákona 180/1995 Z. z. o niektorých opatreniach na usporiadanie vlastníctva k pozemkom (ROEP)

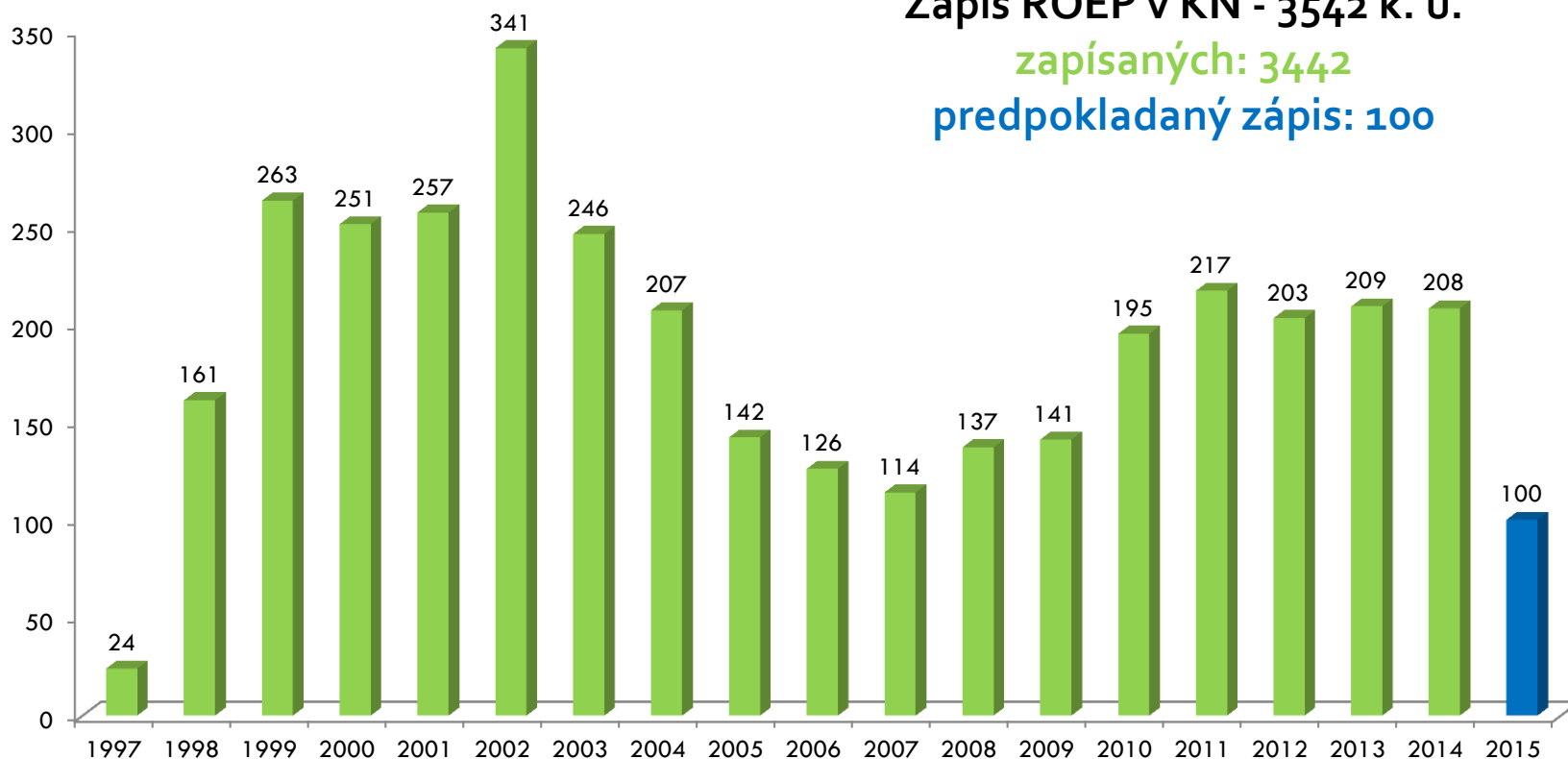


# Zápis ROEP do operátu katastra nehnuteľností (napĺňanie bázy údajov)

Počet k. ú.: 3559

ROEP sa vyhotovuje v k. ú.: 3542 (17 k. ú. vojenské obvody)

Zápis ROEP v KN - 3542 k. ú.  
zapísaných: 3442  
predpokladaný zápis: 100



# Projekt pozemkových úprav

- Zákon č. **330/1991 Zb.** z 12. júla 1991 o pozemkových úpravách, usporiadaní pozemkového vlastníctva, pozemkových úradoch, pozemkovom fonde a o pozemkových spoločnostiach
- Obsahom pozemkových úprav je **racionálne priestorové usporiadanie pozemkového vlastníctva** v určitom území a ostatného nehnuteľného poľnohospodárskeho a lesného majetku s ním spojeného vykonávané vo verejnom záujme v súlade s požiadavkami a podmienkami ochrany životného prostredia a tvorby územného systému ekologickej stability, funkciami poľnohospodárskej krajiny a prevádzkovo-ekonomickými hľadiskami moderného poľnohospodárstva a lesného hospodárstva a podpory rozvoja vidieka

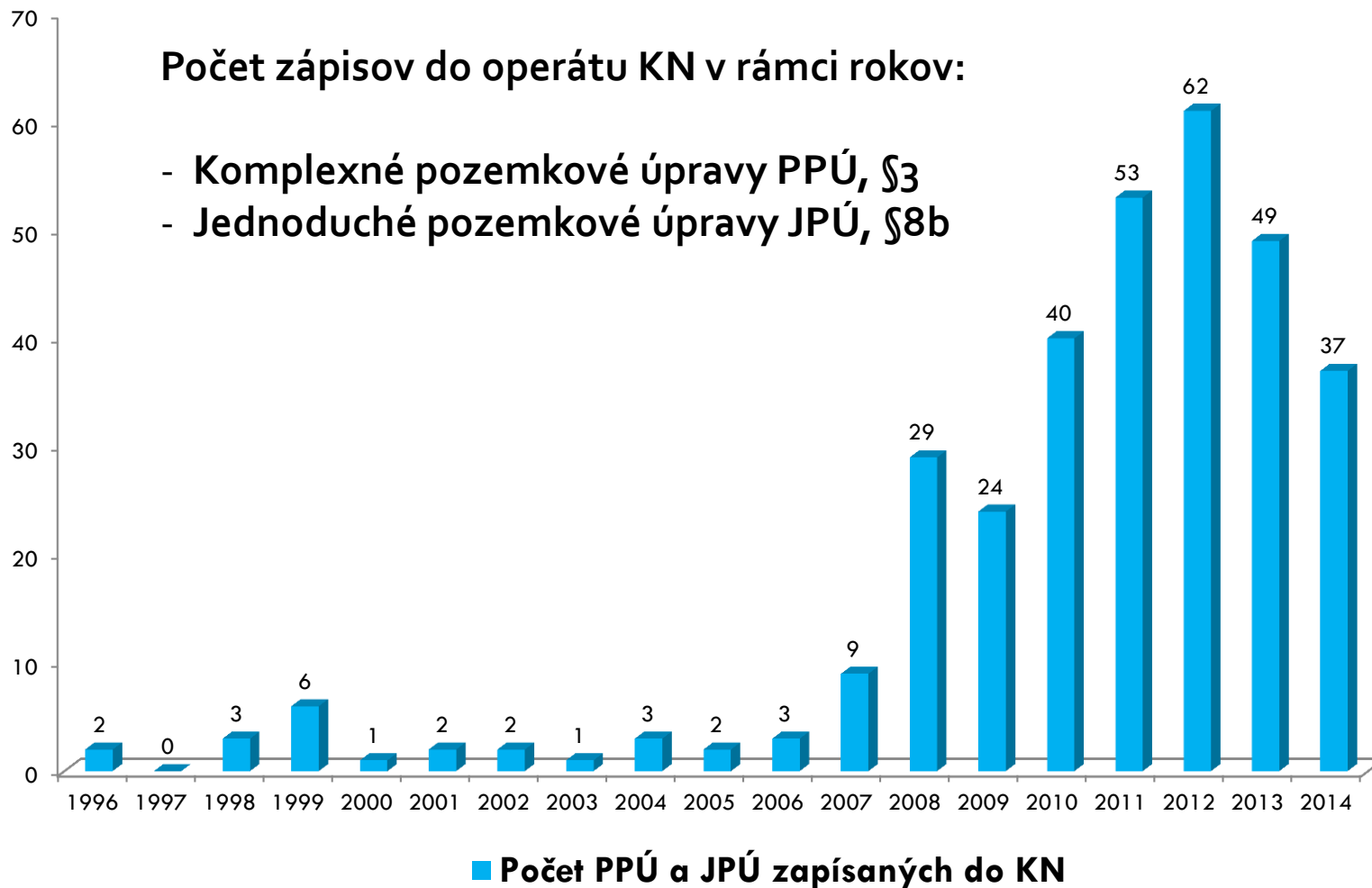
# Projekt pozemkových úprav

- Pozemkové úpravy sa vykonávajú spravidla naraz pre celé katastrálne územie, ktoré tvorí obvod pozemkových úprav (**Komplexné pozemkové úpravy PPÚ, §3**)
- Okresný úrad môže povoliť alebo nariadiť vykonanie pozemkových úprav formou jednoduchých pozemkových úprav so zjednodušenou dokumentáciou, ak sa rieši len časť katastrálneho územia alebo hospodárskeho obvodu. (**Jednoduché pozemkové úpravy JPÚ, §8b**)

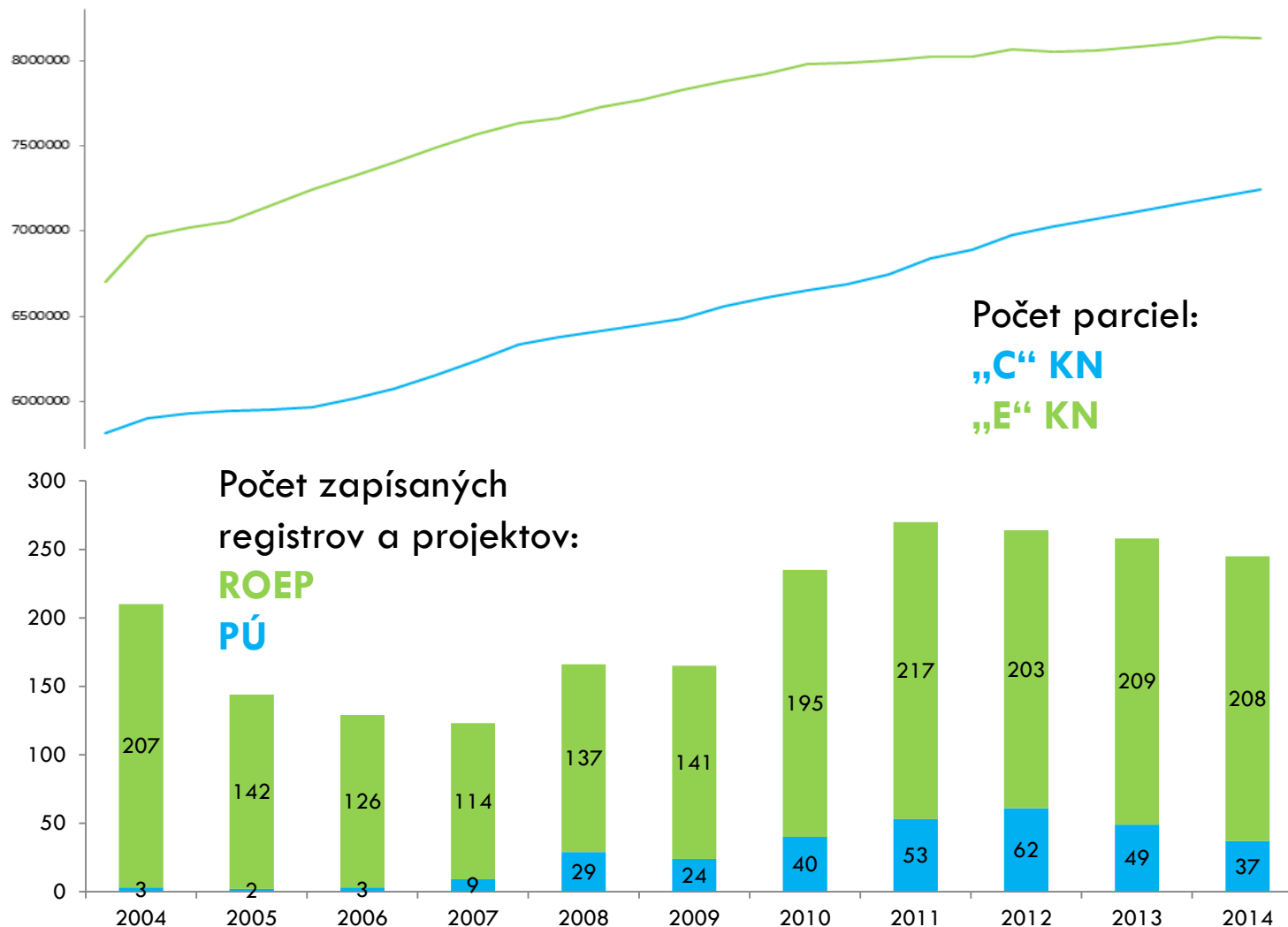
## Počet zapísaných a rozpracovaných PÚ a JPÚ:

	Zapísané PPÚ do katastra nehnuteľností v SR																			spolu
	1996	1997	1998	1999	2000	2001	2002	2003	2004	2005	2006	2007	2008	2009	2010	2011	2012	2013	2014	
PPÚ	1	1	4	0	1	1	2	1	3	2	2	8	26	22	36	48	56	41	34	289
JPÚ	1	0	2	2	0	1	0	0	0	0	1	1	3	2	4	5	6	9	4	41
spolu	2	1	6	2	1	2	2	1	3	2	3	9	29	24	40	53	62	50	38	330

# Počet zapísaných PPÚ a JPÚ do KN



# Vývoj počtu parciel vzhľadom na zápisy ROEP a PÚ (automatizované zápisy ROEP a PÚ)





# Koncepcia katastra nehnuteľností

- Koncepcia rozvoja katastra nehnuteľností na rok 2015 s výhľadom do roku 2020
- Prerokovaná Grémiom predsedníčky ÚGKK SR v decembri 2014 a schválená pod č. P-7101/2014

# Dopĺňanie a skvalitňovanie údajov 1/3

- Kontrola a stotožnenie údajov z databázy IS KN s údajmi na papierových origináloch listov vlastníctva

Dátum	záznamy LV			%	k.ú.		
	počet	celkom	nesúlady/k.ú.	z k.ú.	celkom	počet	hotové
16.3.2015	581 347	4 250 072	1269/182	13,68%	3 559	3365	192

Priemerné LV obsahuje 4 strany,  
celkovo je potrebné stotožniť 17,6 mil.  
strán



Súčasnú tempo stotožňovania je 15  
– 20 tis. LV za týždeň

- Zabezpečiť vyhlásenie platnosti všetkých vektorových katastrálnych máp a vektorových máp určeného operátu z celého územia SR (15.1.2015 úloha splnená)
- Zabezpečiť doplnenie vektorových máp určeného operátu na aktuálny stav

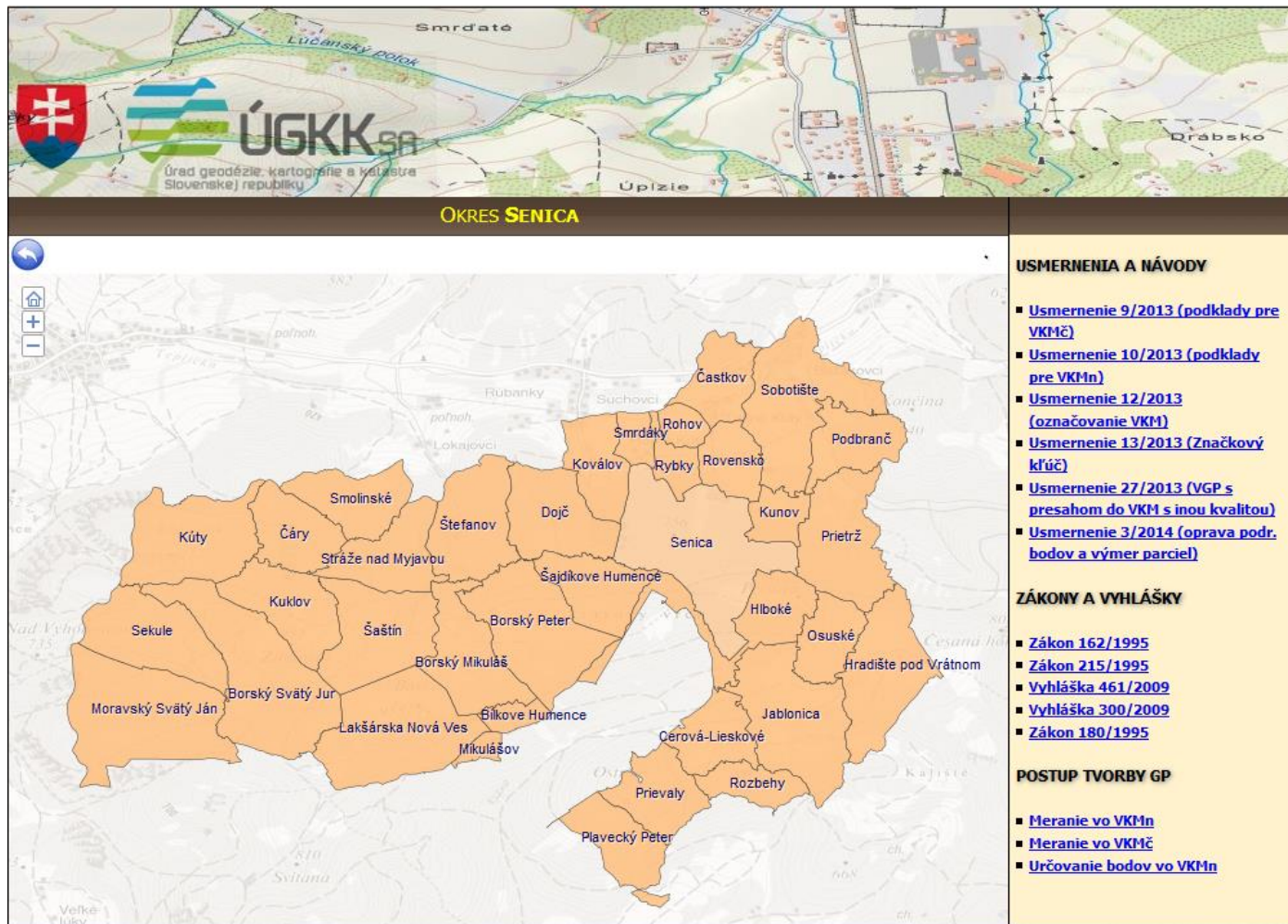
# Dopĺňanie a skvalitňovanie údajov 2/3

- Dokončiť konanie o obnove evidencie niektorých pozemkov a právnych vzťahov k nim podľa zákona č. 180/1995 Z. z. (ukončiť 69, zapísať do KN 100)
- Dokončiť tvorbu súboru prevzatých meraní (SPM) a doplnenie využiteľných číselných výsledkov do vektorových katastrálnych máp s implementovanými číselnými výsledkami meraní (VKMi)
- Rekonštrukcia číselných výsledkov meraní z pôvodného mapovania. Analýzou využívania číselných výsledkov merania bolo zistené, že v cca 130 k. ú., v ktorých bola v minulosti vykonaná obnova katastrálneho operátu novým mapovaním či už v celom k. ú. alebo len v časti (t. j. existujú číselné výsledky merania – technicko-hospodárske mapovanie so súradnicami resp. tvorba základnej mapy veľkej mierky), je v súčasnosti spravovaná vektorová katastrálna mapa nečíselná (VKMn)
- Dôsledné evidovanie kvality spravovaných informácií na úrovni informačných podrobností vzťahnutých k jednotlivému podrobnému bodu a zabezpečiť taký spôsob aktualizácie VKM, aby poloha bodov s číslom v mape zodpovedala ich poloha v referenčnom systéme v teréne

# Dopĺňanie a skvalitňovanie údajov 3/3

- Zabezpečiť v spolupráci s Ministerstvom pôdohospodárstva a rozvoja vidieka Slovenskej republiky spracovanie projektov pozemkových úprav. Doteraz práve prostredníctvom projektov pozemkových úprav získaval úrad údaje katastra nehnuteľností v lokalitách mimo zastavaných území obce v požadovanej kvalite
- Udržiavať v aktuálnom stave geografický informačný systém o súbore geodetických informácií (GIS SGI) ako elektronickú službu najmä pre zhotoviteľov geodetických a kartografických prác na poskytovanie aktuálnych informácií o stave a kvalite SGI KN v každom katastrálnom území v Slovenskej republike.

# Metaúdajový informačný systém SGI KN ÚGKK SR <http://195.28.70.50/miniGIS/>



**OKRES SENICA**

**USMERNENIA A NÁVODY**

- [Usmernenie 9/2013 \(podklady pre VKMČ\)](#)
- [Usmernenie 10/2013 \(podklady pre VKMn\)](#)
- [Usmernenie 12/2013 \(označovanie VKM\)](#)
- [Usmernenie 13/2013 \(Značkový kľúč\)](#)
- [Usmernenie 27/2013 \(VGP s presahom do VKM s inou kvalitou\)](#)
- [Usmernenie 3/2014 \(oprava bodov a výmer parciel\)](#)

**ZÁKONY A VYHLÁŠKY**

- [Zákon 162/1995](#)
- [Zákon 215/1995](#)
- [Vyhláška 461/2009](#)
- [Vyhláška 300/2009](#)
- [Zákon 180/1995](#)

**POSTUP TVORBY GP**

- [Meranie vo VKMn](#)
- [Meranie vo VKMČ](#)
- [Určovanie bodov vo VKMn](#)

# Metaúdajový informačný systém SGI KN ÚGKK SR <http://195.28.70.50/miniGIS/>



**BORSKÝ SVÄTÝ JUR** OKR. SENICA

**Údaje o katastrálnom území**

Názov k.ú.	Okres	Kód k.ú.	Pracovné číslo k.ú.	Kód k.ú. pre VKM	Kategória podľa §3, zákona č. 180/1995 Z.z.
Borský Svätý Jur	Senica	803766	12	BJ	a

**Údaje o operáte**

Operát (rok schválenia)	Vyhlásená platnosť	Názov súboru VKM	odovzďávané VGP	iné skutočnosti / poznámka
ROEP(2001)	07/08/2013	<a href="#">KN803766_3_8_t</a>	VGPT	
ROEP(2001)	07/08/2013	<a href="#">U0803766_3_8</a>	VGPUo	
		<a href="#">KN803766_SPM</a>	VGPM	

**Do SPM sú doplnené všetky číselné výsledky**

**Vysvetlivky**

**KN869554\_X\_Y\_z** VKM je vyhlásená a pokračuje sa v jej aktualizácii

**KN869554\_X\_Y\_z** VKM bez vyhlásenej platnosti

**KN123456\_X\_Y\_i** VKM s implementovanými číselnými výsledkami meraní, doplnená o všetky číselné výsledky

**KN856657\_SPM** SPM, u ktorého bola ukončená tvorba, súbor je aktualizovaný v rámci bežnej aktualizácie

**KN856657\_SPM** SPM, u ktorého nebola ukončená tvorba, súbor je aktualizovaný

**Kategória podľa §3, zákona č. 180/1995 Z.z.**  
Na účely konania sa katastrálne územia čenia na katastrálne územia, v ktorých

- operát pozemkového katastra sa zjednotil s operátom pozemkovej knihy
- operát pozemkového katastra sa nezjednotil s operátom pozemkovej knihy, ale údaje v nich uvedené možno identifikovať
- operát pozemkového katastra sa nezjednotil s operátom pozemkovej knihy a údaje v nich uvedené nemožno identifikovať

operát vyhotovený na základe komasácie nepotvrdil súd, ale

**USMERNENIA A NÁVODY**

- Usmernenie 9/2013 (podklady pre VKMČ)
- Usmernenie 10/2013 (podklady pre VKMn)
- Usmernenie 12/2013 (označovanie VKM)
- Usmernenie 13/2013 (Značkový kľúč)
- Usmernenie 27/2013 (VGP s presahom do VKM s inou kvalitou)
- Usmernenie 3/2014 (oprava podr. bodov a výmer parciel)

**ZÁKONY A VHĽÁŠKY**

- Zákon 162/1995
- Zákon 215/1995
- Vyhláška 461/2009
- Vyhláška 300/2009
- Zákon 180/1995

**POSTUP TVORBY GP**

- Meranie vo VKMn
- Meranie vo VKMČ
- Určovanie bodov vo VKMn

# Stabilizácia obsahu katastra nehnuteľností

- Stabilizácia obsahu KN v maximálne možnej miere a príprava na ďalšie poskytnutie nášho ISKN na tvorbu a spravovanie na ňom budovaných tematicky orientovaných IS ako základu všetkých teritoriálne orientovaných informačných systémov veľkomierkovej podrobnosti
- Každý návrh na rozšírenie obsahu KN je a musí byť zvažovaný z pohľadu objektivizácie požiadavky pre spoločnosť, z pohľadu ekonomickej a organizačnej náročnosti tvorby a spravovania takéhoto súboru a z pohľadu ustanovenia jediného zodpovedného – kompetentného orgánu na spravovanie týchto údajov. Akokoľvek obsahovo široký bude KN, verejnosť nikdy plne neuspokojí. Nie je možné obsah KN neustále rozširovať, ale skôr sa treba sústrediť na to, aby KN zabezpečil popri správcovstve údajov o vlastníckych a iných vecných právach k nehnuteľnostiam predovšetkým homogénne údaje o lokalizácii jednotlivých nehnuteľností a o ich základných vlastnostiach tak, aby obsah KN zodpovedal pôvodnému účelu, na ktorý bol založený
- Predmetom obsahu KN nemá byť všetko to, čo by mohol v budúcom modelovanom období spravovať a verejnosti ponúknuť, ale má byť to, o čo sa možno v tomto období z pohľadu predpokladaného vývoja legislatívy, organizačných štruktúr, personálnej vybavenosti a financovania reálne usilovať (napr. diskusia o potrebe tvorby a spravovania a o možnosti aktualizovania 3 D katastra)

# Poskytovanie elektronických služieb IS KN

- Sprístupniť údaje katastra nehnuteľností občanom prostredníctvom spoľahlivej a bezplatnej vizuálnej služby zodpovedajúcej aktuálnym požiadavkám na prístup k informáciám.
- Príprava vedenia histórie listov vlastníctva v elektronickej forme. Umožniť generovanie histórie zmien na liste vlastníctva od určitého dátumu.
- Zabezpečiť alternatívne poskytovanie vybraných elektronických služieb s využitím vlastných kapacít – Výskumný ústav geodézie a kartografie v Bratislave (VÚGK)
- Navrhnuť technológiu, ktorá odbornej verejnosti (osoby vykonávajúce geodetické a kartografické činnosti) ako aj občanom sprístupní databázu zoskenovaných úradne overených geometrických plánov
- Zabezpečiť voľne prístupnú aplikáciu pre zhotoviteľov geodetických a kartografických činností, ktorá svojou funkčnosťou umožní kontrolu integrity podkladov na aktualizáciu údajov SPI KN v elektronickej forme ako aj ich on-line kontrolu na aktuálny stav katastra nehnuteľností so súčasou možnosťou generovania tlačových zostáv pre geometrický plán
- Skvalitniť proces úradného overovania geometrických plánov vytvorením informačného systému na sledovanie procesu úradného overovania geometrických plánov – sledovanie dodržovania lehôt, sledovanie nedostatkov na strane autorizovaných geodetov ako aj na strane úradných overovateľov, identifikovanie najčastejších problémov a vytvorenie mechanizmu na ich odstraňovanie



# Systemové a technologické zabezpečenie katastra nehnuteľností

- Centrálné riešenie - urýchlene začať práce na reálnom riešení centrálného uloženia, spravovania a publikovania údajov katastra nehnuteľností. Práce smerovať na interné spravovanie údajov
- Webová transformačná služba
- 24-hodinová aktualizácia Katastrálneho portálu
- Zlepšenie bezpečnosti údajov v ISKN, ochrany pred krádežou bázy údajov, ochrany pred zneužitím, ochrany pred plánovateľným i nevedomým kolapsom ISKN
- Otvoriť kataster – sprístupniť vlastníkom informácie o kvalite evidovanej hranice a výmery
- Zabezpečiť vedenie histórie zmien aj v SGI KN
- Umožniť vlastníkom a iným oprávneným osobám aktívne vstúpiť do procesu skvalitňovania a zvyšovania presnosti evidovaných hraníc pozemkov

# Prepojenie ISKN s rezortnými a mimorezortnými informačnými systémami

- Využívanie jedného záväzného súradnicového systému (realizácia JTSK) vo všetkých rezortných informačných systémoch – ISKN, informačný systém geodetických základov, informačný systém základnej bázy údajov pre geografický informačný systém a metainformačný systém geodézie a kartografie
- Aktivity zamerané na softvérové zabezpečenie úloh vyplývajúcich zo zákona č. 305/2013 Z. z. o elektronickej podobe výkonu pôsobností orgánov verejnej moci a o zmene a doplnení niektorých zákonov (zákon o e-Governmente)
- Poskytovať vizuálne a nevizuálne služby z ISKN v súlade so štandardmi pre informačné systémy verejnej správy (IS VS)
- Sprístupniť údaje pre IS VS prostredníctvom nevizuálnych služieb použiteľných na právne úkony prostredníctvom komunikácie G2G (Government-to-Government)
- Využívať v IS KN na aktualizáciu údajov zdrojové údaje základných registrov verejnej správy
- Napojenie sa na ÚPVS a na iné informačné systémy (register osôb, register adries a pod.)

# Profesijný rast a zvyšovanie kvalifikácie vo sfére katastra nehnuteľností

- Zverejňovanie prostredníctvom internetu a intranetu informácie o prijatých interných aktoch riadenia, informovanie prostredníctvom rezortných periodík o zmenách v súvisiacej legislatíve a o najnovších trendoch v oblasti katastra nehnuteľností <http://www.skgeodesy.sk/sk/>
- Zabezpečovanie školení na úseku katastra nehnuteľností
- Pripraviť komplexnú metodiku systematických školení štátnych zamestnancov na úseku katastra nehnuteľností

 Všeobecná agenda

# Potreba dlhodobej stability spravovania a rozvoja KN

- Stabilita KN podporená prijatím dlhodobo platných zákonov a iných všeobecne záväzných právnych predpisov a nadväzných interných predpisov je jednou z najdôležitejších podmienok plnenia úloh KN v prospech spoločnosti, a tým aj zárukou úspešnosti vlastného rozvoja KN
- Čím vyššia právna istota a vyhovujúca (vhodne zadefinovaná) technická istota pri evidovaní nehnuteľností a súvisiacich práv



# ÚRAD GEODÉZIE, KARTOGRAFIE A KATASTRA SLOVENSKEJ REPUBLIKY

Chlumeckého 2, P. O. Box 57, 820 12 Bratislava 212

## ĎAKUJEM ZA POZORNOSŤ

**Ing. Erik Ondrejčka**

